

**Sboz d'ina lescha davart l'integraziun
sociala e professiunala d'umans cun
impediments**

Rapport explicativ

12 d'october 2010

Cuntegn

1	Situaziun da partenza.....	3
1.1	Nova concepziun da la gulivaziun da finanzas e da la repartiziun da las incumbensas tranter la confederaziun ed ils chantuns	3
1.2	Situaziun da la purschida en il chantun Grischun	5
2	Basegn d'agir	6
2.1	Istorgia da la finanziaziun da las purschidas staziunaras	6
2.2	La finanziaziun actuala da las purschidas staziunaras	7
2.3	Necessitad da relaschar ina nova lescha	9
2.4	Expensas chantunalas	10
3	Finamiras / maximas	10
4	Ils puncts centrals dal relasch.....	11
4.1	Nov sistem	11
4.2	Analisa dal basegn e planisaziun da la purschida	11
4.3	Nova finanziaziun.....	12
4.4	Permeabilitad tranter purschidas ambulantas e purschidas staziunaras.....	16
5	Explicaziuns davart las singulas disposiziuns.....	17
6	Consequenzas persunalas e finanzialas.....	28
6.1	Finanziaziun da las plazzas d'abitar e da lavur protegidas	28
6.1.1	Consequenzas finanzialas da la sistematica da pauschalas.....	28
6.1.2	Consequenzas finanzialas per las furnituras e per ils furniturs da prestaziuns da plazzas d'abitar, da lavur e da structuradas dal di protegidas.....	29
6.1.3	Consequenzas finanzialas a partir dal 1. da schaner 2013 (cumenzament da la finanziaziun transitorica)	30
6.1.4	Facturs d'influenza per la sistematica da finanziaziun	30
6.2	Finanziaziun da las purschidas ambulantas	31
6.3	Realisaziun tecnica	31

1 Situaziun da partenza

1.1 Nova concepziun da la gulivaziun da finanzas e da la repartiziun da las incumbensas tranter la confederaziun ed ils chantuns

Cun l'acceptaziun dal conclus federal davart la nova concepziun da la gulivaziun da finanzas e da las incumbensas tranter la confederaziun ed ils chantuns ils 28 da november 2004 (NGF) è passada la cumpetenzza per financiar las instituziuns per persunas cun impediments da la confederaziun als chantuns. Tenor l'art. 112 lit. b da la constituziun federala (CF; CS 101) èsi dapi il 1. da schaner 2008 chausa dals chantuns da promover l'integraziun da persunas cun impediments tras contribuziuns per la construcziun e per la gestiun da chasas da dimora, da lavuratori e da centers da di.

La lescha federala davart las instituziuns per promover l'integraziun da persunas invalidas (LIPInv; CS 831.26) circumscriba las finamiras da l'integraziun sco er lur principis. Per realisar questas finamiras ha il chantun Grischun adattà ordavant las leschas correspondentas.

La revisiun da la lescha davart la promoziun da persunas cun impediments (lescha d'impedids; DG 440.000) è vegnida fatga cun il relasch general davart la realisaziun da la NGF en il chantun Grischun (B18 / 2006-2007, p. 1937ss). La legislaziun revedida correspunda a las directivas federalas tenor ils art. 1 fin 9 LIPInv.

La legislaziun revedida resguarda la midada da las cundiziuns generalas structuralas, legalas e finanzialas e dat al chantun la pussaivladad d'ademplier sia nova rolla en la planisaziun, en la direcziun ed en la finanziaziun da las instituziuns per umans creschids cun impediments. Ultra da quai garantescha ella ch'il chantun sa participescha als custs da la dimora en ina instituziun tant enavant, che nagin na sto dumandar agid social pervia da questa dimora.

Per garantir la cuntinuitad necessaria a las persunas cun impediments pertutgadas ed a las instituziuns respectivas ha il legislatur relaschà ina regulaziun transitorica. Tenor l'art. 197 cifra 4 CF ston ils chantuns pajar vinavant durant almain 3 onns las "prestaziuns vertentas"¹ da la confederaziun e suenter uschè ditg, fin ch'els disponan d'in concept chantunal per promover l'integraziun da persunas invalidas ch'è approvà dal cussegl federal.

¹ Quai vul dir las contribuziuns da construcziun, d'indriz e da gestiun da las assicuranzas d'invaliditad a chasas da dimora ed ad autras furmas collectivs d'abitar sco er a lavuratori ed a centers da di.

La conferenza da las directuras e dals directurs chantunals dals affars socials da la Svizra orientala² (CDAS ost³) ha decidì ils 16 da matg 2008 d'elavurar cuminaivlamain ils concepts chantunals tenor l'art. 10 LIPIInv.

L'atun 2008 ha la CDAS ost incumbensà in'organisaziun da project interchantunala da far in concept da model sco basa per ils concepts chantunals. Tar l'incumbensa tutga er l'elavuraziun da la basa per sviluppar instruments per ils secturs "planisaziun da la purschida"⁴, "finanziaziun" e "manaschament da qualitat"⁵. Ils 4 da zercladur 2009 ha la CDAS ost approvà il concept da model.

Il concept dal chantun Grischun è vegnì publictà ils 10 da zercladur 2009 e preschentà a las instituziuns ed a las organisaziuns ils 25 da zercladur 2009 en il rom d'ina occurrenza. Tenor las pretensiuns da l'art. 10 al. 1 LIPIInv èn las instituziuns e las organisaziuns vegnidas consultadas en la perioda dals 13 da november 2009 fin ils 15 da december 2009⁶.

Renviements substanzials ch'èn resultads da la consultaziun èn vegnids resguardads en il concept. Ils 13 d'avrigl 2010 ha la regenza deliberà il concept per mauns dal cussegl federal. Il cussegl federal ha approvà il concept en la sesida dals 24 da settember 2010.

En il concept ha la regenza mussà, co che las prestaziuns duain vegnir indemnisadas e co che la planisaziun da las purschidas da las instituziuns per personas cun impediments duain vegnir concepidas en il futur.

In sistem da finanziaziun ch'è orientà a las prestaziuns ed al subject duai remplazzar l'indemnisaziun da las prestaziuns ch'è orientada al deficit e ch'è limitada, sco ch'ella vegn pratigada actualmain da la confederaziun. La finanziaziun futura è orientada al basegn individual d'assistenza da las personas cun impediments. Il basegn d'assistenza vegn registrà cun in sistem da classificaziun. La classificaziun permetta da fixar pauschalas standardisadas per financiar las differentas prestaziuns d'assistenza a favur da personas cun impediments. Las prestaziuns vegnan indemnisadas vinavant a las instituziuns.

La planisaziun da la purschida duai vegnir fatga en cooperaziun cun ils chantuns da la CDAS ost e duai s'orientar tant vi da las personas che profitan d'ellas sco er vi da las furnituras ed ils furniturs. Il concept po vegnir consultà sut www.soa.gr.ch.

² Appenzell dadens, Appenzell dador, Glaruna, Grischun, Son Gagl, Schaffusa, Turgovia

³ Las maxims che vegnan menziunadas là èn vegnidas repassadas en il fratemp e deliberadas ils 16 da matg 2008 en ina versiun revedida (cf. en quest connex chap. 3.1).

⁴ Empè da la noziun "planisaziun dal basegn" dovran ils chantuns da la CDAS ost la noziun "planisaziun da la purschida" ch'è pli precisa tenor els.

⁵ Il project è vegnì accumpagnà da la "scola auta da Lucerna – lavur sociala" e da la "scola auta da Lucerna – economia" (cf. la documentaziun dal project en l'aggiunta).

⁶ Per las organisaziuns e per las instituziuns envidadas guardar la glista da la consultaziun dal concept LIPIInv en l'aggiunta: instituziuns e federaziuns

Per realisar ils princips ch'èn fixads en il concept han ils set chantuns da la CDAS ost ed il chantun Turtig furmà in'organisaziun da project la stad 2009. Las gruppas da lavur han concretisà la realisaziun dal sistem da finanziaziun, da la planisaziun da la purschida e dals criteris da qualitat. En quest connex èn er vegnids fatgs tests dal sistem da classificaziun dal basegn d'assistenza individual (BAI) cun tut las instituziuns. Ultra da quai è quest sistem vegnì collià cun la finanziaziun.

La moda da proceder per finanziar e per diriger las purschidas per umans cun impediments ch'è preschentada en il concept na po betg vegnir realisada cun la lescha actualmain vertenta. Perquai èsi stringentamain necessari da relaschar ina nova lescha.

1.2 Situaziun da la purschida en il chantun Grischun

Purschida ambulanta d'instituziuns

En ils secturs "abitar", "mobilitad", "lavor", "cussegliaziun giuridica" e "furmaziun" stattan a disposiziun en il chantun Grischun purschidas ambulantas per umans cun impediments. En il sector "abitar" èn quai il "abitar en moda assistida" tenor l'art. 74 LAI da la Pro Infirmis dal Grischun e da l'uniun grischuna d'agid a persunas cun malsognas psichicas, en il sector "mobilitad" il servetsch da transport per umans cun impediments "Mobilità" ed en il sector "lavor" il sustegn che patronas e patrons da l'emprim martgà da lavor survegnan dal Grischun. Ulteriuras purschidas èn la cussegliaziun giuridica da Procap Grischun e las purschidas da cussegliaziun, da furmaziun e da temp liber da la Pro Infirmis dal Grischun sco er da Procap Grischun. Cun la planisaziun da las purschidas per promover l'integraziun da persunas creschidas cun impediments en il sector ambulante vegnan questas purschidas controlladas periodicamain. L'ultima controlla è vegnida fatga il schaner 2008.

Purschida staziunara e parzialmain staziunara d'instituziuns dals chantuns da la CDAS ost e dal chantun Grischun

Las purschidas staziunaras en il chantun Grischun èn vegnidas registradas en in inventari da purschidas l'onn 2008. En stretga collavuraziun avevan ils set chantuns da la CDAS ost elavurà in inventari general. Quel dat ina survista davart las organisaziuns, davart la structura da purschidas e davart la repartiziun regiunala da las purschidas tenor las prestaziuns e tenor las gruppas da prestaziun. El cuntogna en spezial indicaziuns davart la purschida da plazzas, davart l'occupaziun da las plazzas tenor la categoria d'impediment (part 1.2.3) sco er davart autras caracteristicas da las utilisadras e dals utilisaders. Cun quest inventari complessiv dispona mintga chantun da la CDAS ost d'ina basa impurtanta per far in'eventuala planisaziun cuminaivla da la purschida.

Cun ils 31 da matg 2008 sco di da referenza han – tenor l'inventari general – 130 instituziuns furnì prestaziuns per umans cun impediments en ils chantuns da la CDAS ost. Da quellas sa chattan 34 en il chantun Grischun.

En ils chantuns da la CDAS ost èn vegnidas registradas tut en tut 10'632 plazzas per 10'768 utilisadras ed utilisaders. En il chantun Grischun èn quai stadas tut en tut 1'539 plazzas e 1'588 utilisadras ed utilisaders⁷. Da questas plazzas profitan en emprima lingia umans cun in impediment spiartal u psichic.

Da las purschidas d'abitar e da las structuras dal di dal Grischun profitan passa 90% da persunas che han lur domicil da dretg civil en il chantun. Persunas che na chattan – en emprima lingia per motivs da lur impediment – betg ina purschida adequata en il Grischun, pon profitar da purschidas en auters chantuns, suenter ch'il chantun ha examinà il dretg sin ina purschida extrachantunala. En il sector d'abitar èn quai circa 14% da las persunas dal Grischun che profitan d'ina purschida staziunara, en il sector da las structuras dal di èn quai circa 9%.⁸

2 Basegn d'agir

2.1 Istorgia da la finanziaziun da las purschidas staziunaras

En l'art. 197 cifra 4 da la costituziun federala èsi vegnì imponì a mintga chantun da surpigliar durant almain 3 onns vinavant las "prestaziuns vertentas" da la confederaziun, q.v.d. las anteriuras contribuziuns da construcziun, d'indriz e da gestiun da l'assicuranza d'invaliditad a favur da chasas da dimora e d'autras furmas d'abitar collectivs sco er a favur da lavuratori e da centers da di. Cun la revisiun da lescha davart la promoziun da persunas cun impediments l'onn 2007 en il rom dal relasch general per realisar la nova concepziun da la gultivaziun da finanzas e da la repartiziun da las incumbensas tranter la confederaziun ed ils chantuns en il Grischun (B18 / 2006-2007, p. 1937ss) è questa directiva vegnida realisada. Ultra da quai è vegnida surpigliada l'indemnisaziun da las prestaziuns ch'è orientada al deficit e ch'è limitada, sco ch'ella vegn pratigada da la confederaziun.

⁷ En l'inventari da las purschidas è vegnida fatga la differenza tranter il pachet da servetschs "abitar collectiv cun in'assistenza da basa" ed il pachet da servetschs "structura dal di, occupaziun e lavur". La nova moda da quintar ha l'effect ch'i vegnan cumprovadas dapli plazzas che fin ussa. Er il dumber da las utilisadras e dals utilisaders è vegnì registrà tenor quest sistem. Tenor quel vegnan las utilisadras ed ils utilisaders registrads separadamain tenor sector da purschida. Quai po chaschunar da sia vart ch'ina persuna vegn quintada duas giadas, sch'ella viva e lavura en ina instituziun.

⁸ Inventari da las purschidas en il Grischun: retschertga per ils 31/05/2008 / datas da l'uffizi dal servetsch social chantunal dal Grischun, stadi dal matg 2008:
utilisadras/utilisaders "abitar": en il Grischun 470, ordaifer il Grischun 78 = totalmain 548
utilisadras/utilisaders "structura dal di": en il Grischun 882, ordaifer il Grischun 85 = totalmain 967

Ils programs per sanar las finanzas da la confederaziun (EP 03)⁹ e dal chantun han gì per consequenza che las contribuziuns a las instituziuns per umans cun impediments èn vegnidas limitadas dapi il cumenzament da l'onn 2000. Suenter l'indemnisaziun da las prestaziuns ch'è orientada al deficit sin basa dal sistem dals custs imputabels ha la confederaziun introduci la finanziaziun en furma da las contribuziuns maximalas TDPD (taxa per di dal program da distgargia) sco er supplements da piazza e d'assistenza. Il chantun Grischun ha finanzia las instituziuns complementarmain a l'indemnisaziun federala, sche expensas da las instituziuns n'èn betg vegnidas reconuschidas da la confederaziun. La colliaziun da la finanziaziun supplementara cun la finanziaziun federala ha chaschunà per il chantun ch'ils custs n'èn betg stads controllabels en ina tscherta dimensiun. Per ch'il program federal da distgargia na chaschunia betg custs supplementars per il chantun, èn las contribuziuns supplementaras dal chantun perquai vegnidas limitadas.

L'effect dal program da distgargia da la confederaziun è stà quel ch'ils custs da la finanziaziun supplementara èn creschids per il chantun, ch'ils respargns da la confederaziun èn pia vegnids fatgs sin donn e cust dals chantuns. La consequenza da quai è stada quella ch'il chantun ha er restrenschi sia finanziaziun supplementara. Las restricziuns èn sa basadas sin la situaziun finanziaria da las instituziuns dals onns 2004, 2005 e 2007. En spezial instituziuns che sa chattavan en in process da midada durant quest temp, n'han betg gì "onns normals" en quai che riguarda las finanzas. Per las instituziuns è questa pratica problematica fin ussa, sche l'onn da referenza sa chattava sut la media en quai che concerna la finanziaziun ubain l'occupaziun.

Las restricziuns da la finanziaziun federala e da la finanziaziun chantunala supplementara mussan lur effects en spezial en cas d'instituziuns per persunas cun impediments grevs. Perquai ch'ils custs dal persunal che assista umans cun impediments è l'import finanziel il pli grond, chaschunan restricziuns da la finanziaziun savens er restricziuns da l'assistenza.

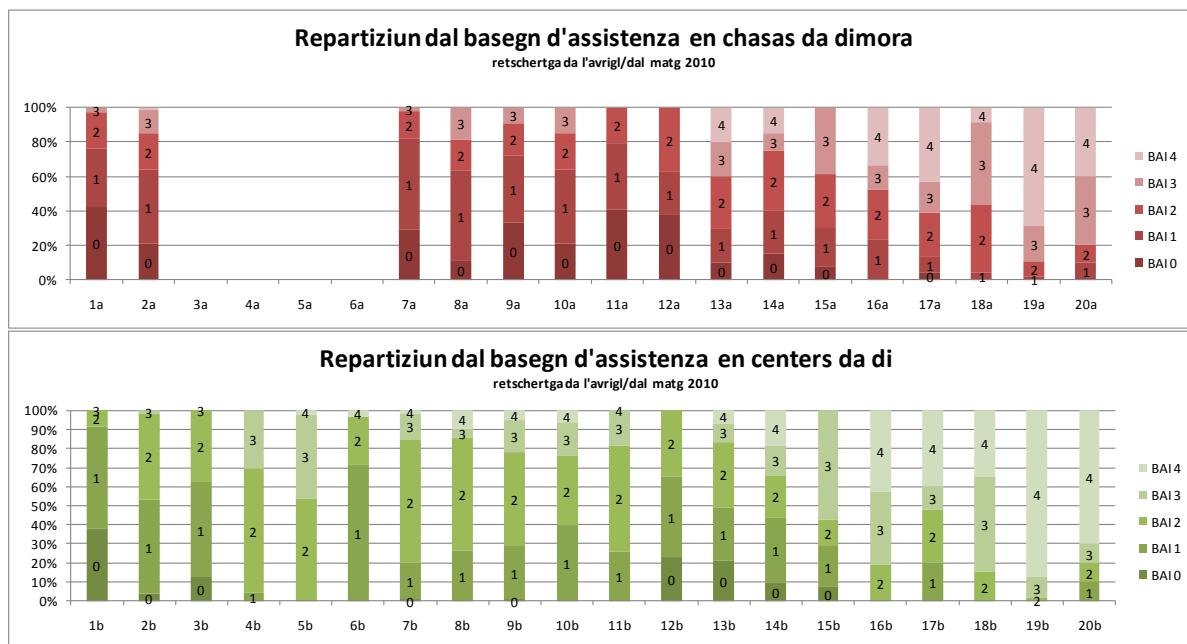
2.2 La finanziaziun actuala da las purschidas staziunaras

Dapi ch'il chantun ha surpiglià la responsabladad per la finanziaziun da las prestaziuns vertentas da la confederaziun, ha el meglierà la situaziun da las datas davart ils custs en il sector d'abitar e da las structures dal di. En quest connex ha el constatà grondas differenzas tranter las singulas instituziuns. Questas differenzas resultan per part da la finanziaziun da fin ussa, han dentant er in connex cun custs d'assistenza ch'èn differents. Per pussibilitar cumparegliaziuns transversalas èsi d'ina vart necessari da registrar ils custs d'assistenza da persunas che han impediments sumegliants, che resultan per las instituziuns (orientaziun al subject), e da l'autra vart èsi necessari d'avair calculaziuns dals custs cumparegliablas ed expressivas.

⁹ missiva tar il program da distgargia 2003 per las finanzas federalas (EP 03) dals 2 da fanadur 2003

Per registrar ils custs d'assistenza differents da las persunas en las instituziuns dal chantun Grischun è vegnida fatga in'emprima enquesta sin basa da l'instrument da classificaziun dal "basegn d'assistenza individual" (BAI). Retschertgà è vegnì il basegn d'assistenza tar l'abitar e tar las structures dal di p.ex. en lavuratori protegids.

La "repartiziun dal basegn d'assistenza", preschentada en l'illustraziun 1, mussa che gruppas da persunas che han differentas intensitads da tgira vegnan assistids en las differentas instituziuns.



1a - Chasa da dimora Montalin
1b - ARBES Montalin

8a - ARGO chasa da dimora Cuir
8b - ARGO lavuratori Cuir

15a - Cuminanza d'abitar Oberfreifeld
15b - Cuminanza d'abitar Oberfreifeld occupaziun

2a - Chasa da dimora Giuvaulta
1b - ARBES Giuvaulta

9a - ARGO chasa da dimora Glion
8b - ARGO lavuratori Glion

16a - Chasa da dimora Casa Depuoz
16b - Occupaziun Casa Depuoz

3a -
3b - ARBES Moesano, Roveredo

10a - ARGO chasa da dimora Surava
8b - ARGO lavuratori Casti

17a - Chasa da dimora Giuvaulta
17b - Occupaziun Giuvaulta

4a -
4b - Eco Grischun

11a - Chasa da dimora Plankis
11b - Lieu da lavur Plankis

18a - Chasa da dimora Arche Nova
18b - Occupaziun Arche Nova

5a -
5b - Cosmea restaurant Loë

12a - Abitar Buttega
12b - Occupaziun Buttega

19a - Chasa da dimora Scalottas
17b - Occupaziun Scalottas

6a -
6b - Center da biro Salabim

13a - Nucleo abitativo L'Incontro
13b - Laboratorio e centro diurno L'Incontro

20a - Chasa da dimora Soldanella
17b - Occupaziun Soldanella

7a - ARGO chasa da dimora Tavau
8b - ARGO lavuratori Tavau

14a - Chasa da dimora Ufficina
14b - Lavuratori Ufficina

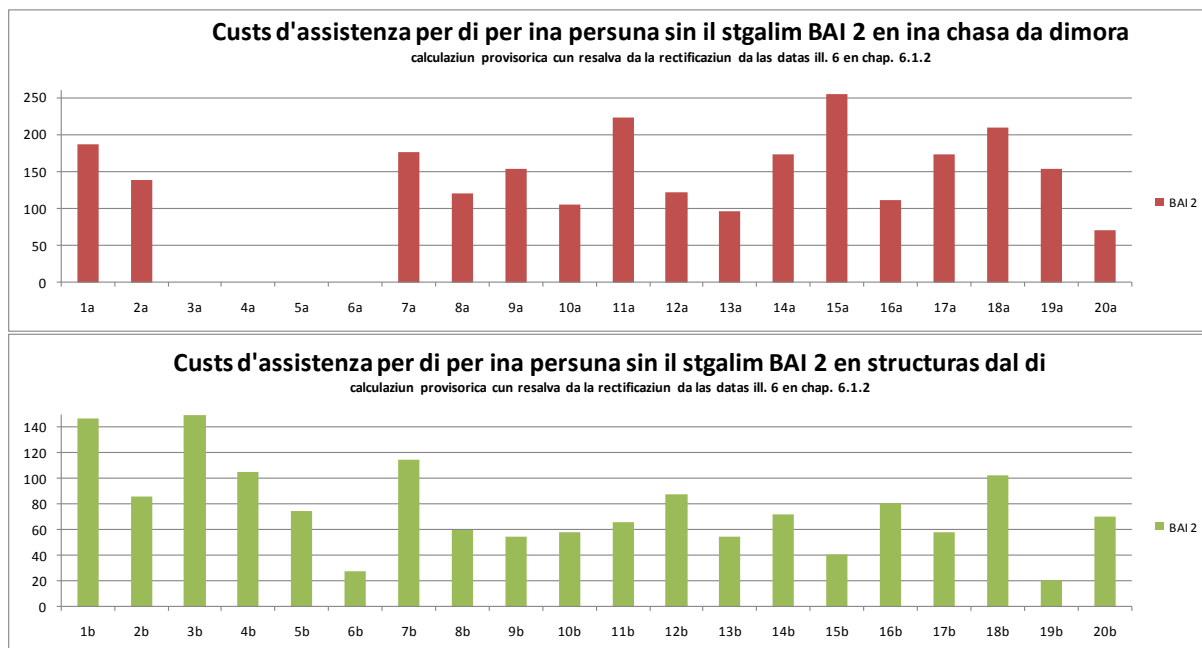
Illustraziun 1: Repartiziun dal basegn d'assistenza en chasas da dimora e tar purschidas da structures dal di en il chantun Grischun.

Las graficas mussan la part procentuala da persunas cun il basegn d'assistenza respectiv en tschintg stgalims (BAI 0-4) per instituziun.

Schebain che las datas per las calculaziuns finanzialas ston per part anc vegnir rectifitgadas, mussa la colliaziun da las datas da finanzas cun las indicaziuns tar il BAI las differenzas per

part considerablas en la finanziaziun vertenta. Quai sa mussa cleramain, sch'ils custs d'assistenza standardisads per ina persuna assistida che ha il basegn d'assistenza BAI 2 vegnan cumparegliads en tut las instituziuns.

Las differenzas en la finanziaziun sa mussan tant tar las purschidas d'abitar sco er tar las purschidas da structures dal di.



Illustraziun 2: Custs d'assistenza en francs per di per ina persunas dal stgalim BAI 2 (legenda cf. illustraziun 1)

La cumparegliaziun standardisada dals custs d'assistenza mussa cleramain che la finanziaziun, che vala actualmain e ch'è creschida sur decennis, na garantescha betg pli il tractament egual da las furnituras e dals furniturs da prestaziuns. Pervia da quai èsi necessari da surlavurar las indemnizaziuns da las prestaziuns.

2.3 Necessitad da relaschar ina nova lescha

Cun l'entrada en vigur da la NGF ha il chantun Grischun cuntinuà cun la finanziaziun federala da las instituziuns staziunaras. Per che las resursas finanzialas che stattan a disposiziun en il chantun possian vegnir impundidas en moda efectiva e chapaipla per las furnituras e per ils furniturs da prestaziuns, èsi stringentamain necessari d'adattar il sistem da finanziaziun. Questa pretensiun po mo vegnir ademplida, sche la basa legala vegn adattada.

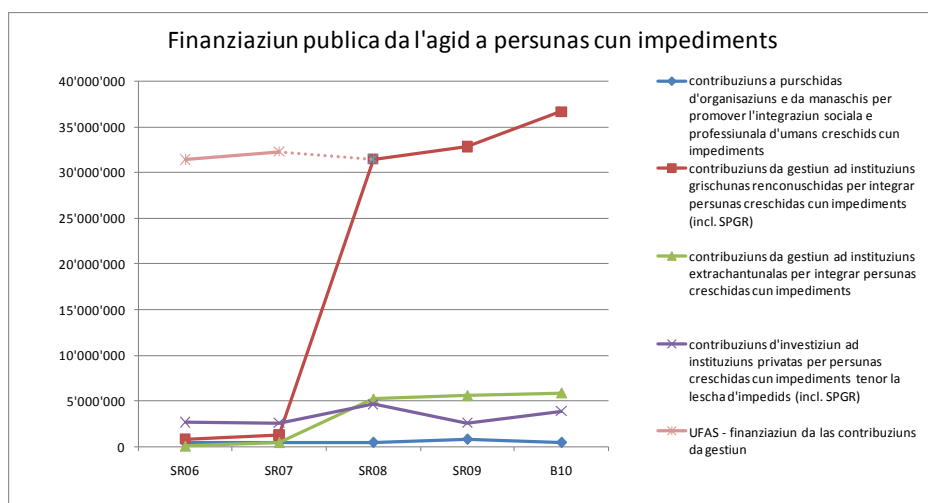
In'adattaziun da las disposiziuns legalas è ultra da quai necessaria, per ch'i saja pussaivel da far ina consideraziun ed ina direcziun cumplessiva da las purschidas ambulantas, parzialmain staziunaras e staziunaras a vista mesauna e per ch'il chantun Grischun possa reagir – en il rom da las resursas che stattan a disposiziun – en moda flexibla sin ils basegns da las persunas cun impediments che sa midan.

Perquai che la part principala da las disposiziuns existentas sto vegnir surlavurada, èsi necessari da relaschar ina nova lescha per il sector da l'integraziun sociala e professionala da personas creschidas cun impediments. Vitiers vegn ch'igl è vegnì annunzià a chaschun da la revisiun da la lescha da scola che la part da la scolaziun speziala sto vegnir transferida da la lescha d'impedids en la lescha da scola. Perquai ch'i duai vegnir cuntinuà cun la revisiun da la lescha da scola en la nova perioda da legislatura a partir da l'onn 2011, n'èsi actualmain anc betg cler, cur che la legislaziun da la scola speziala duai vegnir integrada en la lescha da scola.

Per quests motifs duain las disposiziuns davart las personas creschidas cun impediments vegnir transferidas cumplettaimain en ina nova lescha. La lescha d'impedids vertenta vegn revedida parzialmain, cur che la part da las personas creschidas vegn statgada ed abolida, suenter che las regulaziuns da la scola speziala èn vegnidas transferidas en la lescha da scola.

2.4 Expensas chantunales

La finanziaziun da las purschidas per personas cun impediments sa preschenta sco suonda en il quint dal chantun:



Illustraziun 3: Resursas finanzialas dal chantun Grischun per las purschidas da l'agid a personas cun impediments

3 Finamiras / maximas

Ils princips da la politica d'impediments ha il chantun Grischun preschentà en differents concepts. Decisivs èn stads ils concepts davart l'integraziun da personas creschidas cun impediments (1991 e 2003), il concept general tenor l'art. 10 LIPIInv da la CDAS ost dals 16 da matg 2008 ed il concept dal chantun Grischun per promover l'integraziun da personas cun impediments tenor l'art. 10 LIPIInv dals 13 d'avrigl 2010. Ils princips sa basan en quest connex sin las cundiziuns generalas legalas ch'èn prescrittas en spezial en l'art. 8 CF ed en

la lescha federala davart l'eliminaziun dals dischavantatgs envers persunas cun impediments (LImp; CS 151.3).

4 Ils puncts centrals dal relasch

4.1 Nov sistem

La nova lescha duai effectuar in'observaziun generala ed ina direcziun generala da las purschidas ambulantas, parzialmain staziunaras e staziunaras. La finamira è quella da pussibilitar a persunas cun impediments ina purschida che tegna quint da lur basegn d'assistenza. Perquai prevesa la lescha ch'i possian – tranter las purschidas staziunaras ed ambulantas ch'ins enconuscha oz – vegnir svilupadas dapli purschidas parzialmain staziunaras.

Il punct central dal nov sistem è quel che la finanziaziun da tut las purschidas s'orientescha al basegn d'assistenza individual da las persunas cun impediments. En l'avegnir duai in sistem da finanziaziun per plazzas d'abitar e da lavur protegidas ch'è orientà a la prestaziun ed al subject substituir l'indemnisaziun da las prestaziuns orientada al deficit e limitada ch'è vegnida surpigliada da la confederaziun.

Il basegn d'assistenza vegn registrà cun in sistem da classificaziun. Quai pussibilitescha da fixar pauschalas standardisadas per finanziair las differentas prestaziuns d'assistenza per persunas cun impediments. Cun ina finanziaziun d'object orientada al subject vegnan indemnisadas vinavant las prestaziuns da las furnituras e dals furniturs da prestaziuns reconuschids.

Cunquai che mintga chantun è sez responsabel per metter a disposiziun la purschida e cunquai ch'i na stat en il chantun Grischun betg a disposiziun la purschida d'assistenza correspondent per mintga impediment, èsi stringentamain necessari da coordinar la planisaziun da la purschida cun auters chantuns.

4.2 Analisa dal basegn e planisaziun da la purschida

Cun l'analisa dal basegn vegn persequitada la finamira da stgaffir la planisaziun da la purschida che s'orientescha il medem mument al basegn da piazza a curta vista sco er a princips strategics ed a projects da svilup che han in orizont da planisaziun cun ina vista pli lunga.

La planisaziun da la purschida furnescha recumandaziuns, sin basa da las qualas las instanzas responsablas pon decider, co che la purschida duai vegnir concepida per ina tscherta perioda. Cun la planisaziun da la purschida duain las differentas purschidas

d'assistenza vegnir coordinadas entaifer ed ordaifer il chantun, per che las resursas che stattan a disposiziun possian vegnir impundidas en moda uschè effectiva sco pussaivel.

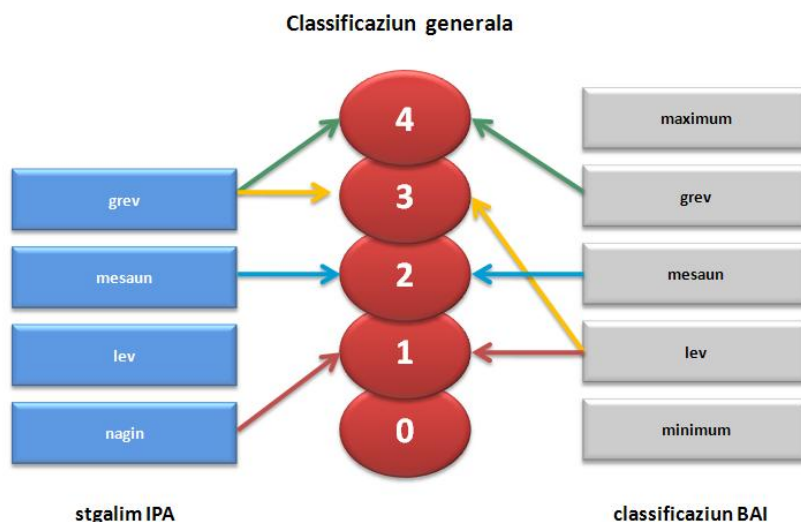
Perioda da planisaziun	Retschertga ed analisa dal basegn La retschertga e l'analisa dal basegn furnescha la <i>basa</i> per planisar la purschida.	Planisaziun da la purschida La planisaziun da la purschida furnescha <i>recumandaziuns</i> , <i>sin basa da las qualas</i> las instanzas responsablas pon decider, co che la purschida duai vegnir concepida per ina tscherta perioda.
1 – 3 onns	a) retschertga currenta ed analisa da la purschida da plazzas e dal basegn Incumbensa: retschertga currenta u regulara (almain ina giada l'onn) da la purschida existenta ed analisa dal surpli u da la mancanza da la purschida sco er purschida che sto vegnir stgaffida resp. adattada a curta vista.	c) planisaziun operativa da la purschida Incumbensa: planisaziun operativa da la purschida che vegn fatga regularmain sin il plaun da las cifras da plazzas e da las instituziuns; per regla 3 onns cun actualisaziuns annualas
sur 3 onns	b) eruida da trends da svilup Incumbensa: La finamira è quella d'eruir prospectivamain ils svilupps quantitativs e qualitativs dals proxims 4 fin 6 onns tar gruppas en mira e tar il svilup da purschidas.	d) formulaziun da las finamiras strategicas Incumbensa: En il rom da la planisaziun da la purschida e lunga vista vegnan formuladas las finamiras strategicas per concepir la purschida dals proxims 4 fin 6 onns e planisada lur realisaziun en furma da projects da svilup strategics.

4.3 Nova finanziaziun

En il concept dal chantun Grischun per promover l'integraziun da persunas cun impediments tenor l'art. 10 LIPIInv che la regenza ha deliberà ils 13 d'avrigl 2010 ha ella fixà ils emprims princips per la finanziaziun. Sin la basa da quest concept è vegnì sviluppà il sistem da finanziaziun che vegn descrit qua sutvart.

Finanziaziun per plazzas d'abitar protegidas

En il sector "abitar" è prevista ina pauschala cun duas parts dals custs; ina part per ils custs d'assistenza ed ina part per ils custs d'object. Per finanziair ils custs d'assistenza en plazzas d'abitar protegidas en ina moda che dependa da la prestaziun è la registraziun dal basegn d'assistenza individual d'ina impurtanza centrala. Il basegn d'assistenza vegn registrà da nov cun l'instrument BAI (basegn d'assistenza individual). Pervia da ses raster da dumondas bain chapiblas e tuttina detagliadas avunda permetta il sistem da classificaziun BAI da registrar il basegn d'assistenza da mintga persuna cun impediments. En cumbinaziun cun la classificaziun tenor l'indemnisaziun a persunas dependentas d'agid da la AI (IPA) resulta la basa per ina planisaziun e per ina indemnisaziun che sa referescha a la prestaziun (cf. ill. 6). Quest sistem è sa cumprovà sco instrument adattà per la pratica che vegn en general approvà ed acceptà er da las instituziuns.

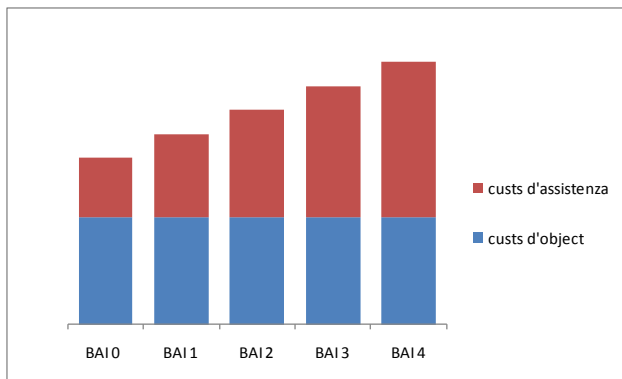


Illustraziun 4: Il sistem da classificaziun BAI cun 5 stgalims

Il sistem da classificaziun BAI pussibilitescha ina finanziaziun orientada al subject. La part orientada al subject da l'indemnisaziun duai cumpigliar ils custs d'assistenza che vegnan chaschunads da l'impediment. Quests custs duain vegnir registrads per mintga singula instituziun sin la basa da la calculaziun dals custs. Cun agid da la classificaziun BAI pon quests custs alura vegnir repartids tenor la prestaziun sin las singulas personas cun impediments. Pia è quest sistem adattà per introducir tschintg pauschalas da prestaziun graduadas che s'orienteschan als custs sco er per cumparegliar ils custs e las prestaziuns tranter las instituziuns.

Tar ils custs d'object tutgan tut ils auters custs che n'èn betg cuvrìds da l'indemnisaziun orientada al subject (custs da l'edifizi, alimentaziun, custs da transport e.u.v.).

Emprimas cumparegliaziuns dals custs han mussà che er quests custs èn differents, tut tenor l'instituziun. Sche ed en tge dimensiun che questas differenzas stattan en in connex cun ils custs d'assistenza tenor BAI differentamain gronds sto anc vegnir sclerì en detagl. Cun agid da directivas per ina calculaziun dals custs tenor la cunvegna interchantunala davart las instituziuns socialas (CIIS) dals chantuns da la CDAS ost e dal chantun Turiug duain er vegnir elavuradas las premissas per cumparegliar las instituziuns en il sector dals custs d'object.



Illustraziun 5: Custs d'assistenza e custs d'object

Entant che las parts dals custs d'assistenza da las pauschalas tut tenor il stgalim BAI duain esser identicas per tut las instituziuns, vegnan las parts dals custs d'object anc a sa divergiar a vista mesauna. Cun agid da las cumparegliaziuns dals custs vegn prendida en mira in'assimilaziun da las parts dals custs d'object.

Perquai che la dimensiun da la finanziaziun da las investiziuns è stada differenta fin ussa, po ina pauschala unitara vegnir introducida pir, cur ch'ina basa cumparegliabla è avant maun.

La finanziaziun en il sector da las structuradas dal di

En il sector da las structuradas dal di ston ins far la differenza tranter ils lavuratori che porschan plazzas da lavur ed ils centers da di che porschan in'occupaziun che n'è betg orientada al retgav e che na basegna nagin contract da lavur. I sa tschenta la dumonda, co che las differenzas da la capaciad da prestaziun da las persunas cun impediments po vegnir registrada e co che lur prestaziun po vegnir indemnizada en moda giusta. Il sistem da finanziaziun actual po chaschunar che persunas cun in impediment lev ch'èn ablas da prestar bler chaschunan en in lavuratori ils custs ils pli gronds, realiseschan dentant er ils retgavs ils pli gronds pervia da l'instrucziun intensiva tras las persunas d'assistenza. Tuttas duas situaziuns vegnan resguardadas mo per part en il modus d'indemnisaziun actual.

Il sistem da classificaziun BAI duai er vegnir duvrà en il sector da las structuradas dal di, l'emprim però mo per part per indemnisar ils custs, en spezial però per planisar la purschida. Grazia a quest proceder pon las enconuschientschas davart la situaziun d'assistenza e dals custs en il sector da las structuradas dal di vegnir augmentadas ed il model da finanziaziun vegnir optimà.

Il cumenzament duain vegnir fixadas tariffas maximalas per instituziun per di e per mez di per resguardar las structuradas creschidas. Per far quai duai vegnir applitgà in uschenumnà model da contribuziun da garanzia. En quest model duain las instituziuns pudair cuvrir cun ils retgavs che resultan da la vendita da products e da servetschs almain ils custs da material ed ils salaris da las persunas cun impediments engaschadas. Tut tenor la situaziun da retgav dal lavuratori vegn prestada ina contribuziun da garanzia differentamain gronda als custs

d'assistenza ed als custs d'infrastructura. Ils ulteriurs custs betg cuvrids surpiglia il chantun fin ad in maximum definì, e quai graduà mintga giada tenor il basegn d'assistenza da las emploiadas e dals emploiads cun impediments.

En la finanziaziun na vegni en il futur betg pli differenzià tranter lavuratori, centers da di resp. lavur ed occupaziun. Persunas cun impediments survegnan la pussaivladad da pudair duvrar ina purschida da structura dal di, sch'ellas na pon betg exercitar in'activitad da gudogn sut relaziuns ordinarias. La structura dal di po vegnir purschida da differentas instituziuns. Il chantun pauschalisescha – tut tenor l'indriz e l'infrastructura – dis entirs e mez dis (2 fin 4 uras). I na vegnan debitadas naginas taxas per las purschidas da structures dal di. Retgavs che vegnan realisads sezs ston cuvrir almain ils custs da material ed ils salaris da las persunas cun impediments. Persunas ch'èn occupadas internamain en chasas da dimora ston vegnir indemnissadas – sco las persunas en ils lavuratori – tenor lur productivitad, e lur prestaziun (p.ex. per la laschiva, per l'indemnisaziun, per il nettegiament e.u.v.) sto vegnir messa a quint a la chasa da dimora. Per l'alimentaziun da gentar a la piazza da lavur sco er per las structures dal di a las fins d'emna èn competentas las chasas da dimora.

Investiziuns

Il chantun vegn a finanzia vinavant investiziuns da construcziun e da cumpra tar immobiglias en la dimensiun da 35 pertschient fin 85 pertschient dals custs imputabels. La durada da l'utilisaziun vegn limitada a 50 onns. Il niz da contribuziuns d'investiziun che vegnan concedidas ordavant a las instituziuns sto vegnir resguardà da quellas mintga onn en furma d'ina contribuziun d'utilisaziun durant la durada d'utilisaziun fixada per che las pauschalas entaifer ed ordaifer il chantun daventian cumparegliablas. Uschia duai vegnir garantì che contribuziuns d'investiziun da tut gener èn cuntegnidas en ils custs cumplains e pon uschia vegnir messas a quint er tranter ils chantuns. Ultra da quai daventa la calculaziun e la cudeschaziun entaifer ed ordaifer il chantun congruenta e reflecta l'autenticitad dals custs. Ils custs cumplains vegnan resguardads en moda fidada er envers "manaschis accessorics" ed instituziuns ch'èn responsablas per ils custs sco "mesiras professunalas da la AI" resp. en la calculaziun da products da lavuratori. La cumparegliabladad tranter instituziuns ch'èn proprietarias d'immobiglias u ch'èn locatarias vegn garantida.

Reservas

En cas dal nov model da finanziaziun vegn indemnissada la prestaziun e betg pli sco fin ussa il deficit da l'instituziun. Questa indemnissaziun vegn per exempel fatga en furma da pauschalas per ils custs d'assistenza tenor il rating BAI. La consequenza da quai è che las instituziuns pon realisar in "gudogn" (surpli dal retgav) u ina "perdita" (surpli d'expensas) pervia da la calculaziun e pervia da la fixaziun da la contribuziun tras il chantun. Reservas

da fluctuaziun èn pia ina part essenziala d'in nov model da finanziaziun. Per garantir la libertad d'agir e per evitar scuntradas da gudogn e da perdita che chaschunan blera lavur duain las instituziuns pudair far reservas da fluctuaziun. Il chantun fixescha l'intent, cur che las reservas da fluctuaziun vegnan duvradas e limitescha quellas. Uschia èsi garanti che las reservas vegnian duvradas en moda transparenta.

Taxas

Sco gia oz èn persunas cun impediments obligadas da sa participar als custs en il rom da lur pussaivladads. Las taxas correspundan circa a la locaziun d'ina stanza cun alimentaziun.

La regenza fixescha la calculaziun da las taxas. Actualmain n'èsi betg previs da deviar da la calculaziun che vegn duvrada oz e da la taxa unitara. Ina differenziaziun d'ina taxa da preschientscha e d'ina taxa d'absenza è er prevista. Tar la calculaziun da la taxa da preschientscha stoi vegnir resguardà che las purschidas ed ils purschiders da plazzas d'abitar protegidas èn obligads da metter a disposiziun la purschida durant 365 dis a l'onn.

4.4 Permeabilitad tranter purschidas ambulantas e purschidas staziunaras

"L'assistenza necessaria vegn furnida – sche pussaivel – tras purschidas ambulantas.

Purschidas staziunaras vegnan duvradas, sch'ina assistenza adeguata na po betg pli vegnir dada cun prestar agid ambulat. Purschidas ambulantas e staziunaras sa completeschan e garanteschon ina permeabilitad uschè gronda sco pussaivel (concept LIPInv dal chantun Grischun p. 16). Per realisar quai èsi necessari da financiar concepts d'assistenza che porschan in sustegn main intensiv.

I sto vegnir fixà cleramain per tge purschidas che la AI è vinavant cumpetenta. Il medem mument duain – ultra da las purschidas staziunaras ed ambulantas – vegnir sustegnidas purschidas complementaras che sustegnan persunas cun impediments tar la lavur en manaschis da l'economia privata u en furmas d'abitar autonomas.

Sco purschidas dal sector da l'integraziun sociala èn previs plazzas d'abitar protegidas, accumpagnaments d'abitar sco er purschidas d'integraziun e da cussegliaziun. Plazzas d'abitar protegidas èn purschidas d'abitar che garanteschon a persunas cun impediments in accumpagnament agogic adequat. Accumpagnaments d'abitar èn purschidas che accumpognan agogicamain persunas cun impediments en lur conturns d'abitar privats. Purschidas da cussegliaziun e d'integraziun faciliteschan e promovon l'access a purschidas da lavur, da furmaziun e da temp liber, promovon l'agid a sasez e dattan sustegn en cas da dumondas giuridicas.

Sco purschidas dal sector da l'integraziun professiunala èn previs plazzas da lavur protegidas, plazzas da structures dal di protegidas, accumpagnaments da lavur sco er plazzas da lavur integrativas. Las purschidas da l'integraziun professiunala sa

differenzieschan tras la durada e tras l'intensidad da las prestaziuns d'assistenza sco er tras l'orientaziun a la producziun da las activitads da las personas cun impediments.

L'accumpagnament agogic correspunda a la prestaziun d'assistenza che vegn furnida da personas scoladas.

5 Explicaziuns davart las singulas disposiziuns

I. Disposiziuns generalas

Art. 1 Intent

Quest artitgel circumscriva l'intent da la lescha e las furmas d'integraziun che vegnan sustegnidas e che vegnan perquai regladas en questa lescha. Il chantun Grischun sustegna l'integraziun professiunala e sociala da personas cun impediments. Cun la NGF è la cumpetenzza per purschidas d'abitar e da lavur protegidas vegnida transferida il 1. da schaner 2008 al chantun.

Art. 2 Champ d'applicaziun

Quest artitgel fixescha en l'al. 1 per tge personas che questa lescha vala. El correspunda a l'art. 1 al. 2 da la lescha d'impedids vertenta.

Per regla ston ins partir dal fatg che las personas cun impediments èn reconuschidas da l'assicuranza d'invaliditad sco personas che han il dretg da survegnir prestaziuns. Sch'ina persona na vegn betg reconuschida da l'assicuranza d'invaliditad sco persona che ha il dretg da survegnir prestaziuns, sto la pregiudicaziun vegnir cumprovada.

Persunas cun impediments che han cuntanschì la vegliadetgna dad AVS e che dovan prestaziuns da tgira che surpassan l'agid a personas cun impediments ston pretender las prestaziuns regularas da vegliadetgna e da tgira.

L'art. 2 al. 2 correspunda a l'art. 1 al. 3 da la lescha d'impedids vertenta.

Questa lescha regla las prestaziuns, cun las qualas l'integraziun da personas creschidas cun impediments vegn sustegnida. Per motivs chaschunads da l'impediment poi esser raschunaivel che l'integraziun d'ina persona minorena cun impediments vegnia promovida cun prestaziuns dal sector da personas creschidas cun impediments. Per quest cas po il departament conceder excepziuns.

Art. 3 Princip

Persunas cun impediments han il dretg da pudair decider sezzas, co ch'ellas vulan concepir lur vita. Las purschidas concernent l'integraziun s'orienteschan als basegns da las personas per che l'integraziun professiunala e sociala possa avair success. Ultra da prender resguard da las personas cun impediments ston las purschidas s'orientar a las resursas che stattan a disposiziun.

II.

Integraziun sociala

1. En general

Art. 4 Princip

Quest artitgel fixescha il princip da l'integraziun sociala. El concretisescha la purschida tar l'art. 2 LIPIInv, tenor il qual mintga chantun garantesch ch'ina purschida d'instituziuns che tegna adequatamain quint dals basegns da persunas invalidas che han lur domicil sin ses territori stat a disposiziun ad ellas.

2. Plazzas d'abitar protegidas ed accumpagnament d'abitar

Art. 5 Obligaziun da dumandar ina permissiun

La gestiun da plazzas d'abitar protegidas e da l'accumpagnament d'abitar dovra ina permissiun. La permissiun e la surveglianza èn necessarias là, nua che umans cun impediments sa chattan en ina relaziun da dependenza, perquai ch'els dovran in'assistenza instituziunala.

Art. 6 Permissiun

En la procedura per conceder ina permissiun sto vegnir controllà per mintga gruppa prendida en mira ch'i vegnian ademplidas las cundiziuns generalas concernent l'assistenza, concernent la structura, concernent la gestiun, concernent il persunal, concernent las dumondas professiunalas e concernent las finanzas. Per survegnir ina permissiun ston las cundiziuns generalas esser concepidas tut en tut uschia ch'il bainstar e che la protecziun dals umans cun impediments èn garantids.

Art. 7 Dretg da survegnir contribuziuns

Il chantun renconuscha furnituras e furniturs da prestaziuns che han la permissiun chantunala da manaschi e che adempleschan las premissas che vegnan fixadas da la LIPIInv, da la CIIS e da las disposiziuns chantunalas. Cun la renconuschientscha survegn l'instituziun u l'organisaziun il dretg da pudair inoltrar ina dumonda per survegnir contribuziuns da finanziaziun dal chantun. I vegn controllà regularmain che las premissas da la renconuschientscha vegnian observadas. La cumpetenzza concernent la concessiun, concernent la refusa e concernent la privaziun da la renconuschientscha vegn fixada en l'ordinaziun.

Art. 8 Contribuziuns da gestiun a plazzas d'abitar protegidas

Sch'ina persuna dovra – pervia da ses impediment – ina piazza d'abitar protegida u in'assistenza d'abitar, vegn la contribuziun dal chantun fixada sin basa dal basegn d'assistenza. Cun agid d'in instrument da giudicament vegni eruì quanta assistenza ch'ina

persuna dovra. Cun eruir il basegn en moda individuala po vegnir fixà il stgalim d'assistenza effectiv en in sistem da plirs stgalims.

Ils custs per ina plazza d'abitar protegida sa cumponan d'ina part per ils custs d'assistenza e d'ina part per ils custs d'object. Entant ch'ils custs d'assistenza vegnan fixads en moda individuala tenor la persuna, èn ils custs d'object proporziunalmain ils medems per mintga persuna che profita d'ina instituziun.

La fixaziun da la part d'assistenza da la pauschala s'orientescha a la media dals custs dals onns passads che las furnituras ed ils furniturs han en il Grischun, sch'ellas realiseschan las prestaziuns en moda economica per persuna d'in tschert stgalim d'assistenza. Sche facturs exogens chaschunan midadas dals custs, po quai vegnir resguardà cun fixar las pauschalas. Da princip vegnan las parts dals custs d'assistenza e dals custs d'object da la pauschala adattadas a la chareschia che vegn concedida da la regenza.

Contribuziuns d'acquisiziun per mobiglias vegnan integradas en las parts dals custs d'object da la pauschala. Las contribuziuns da gestiun vegnan pajadas, suenter che la participaziun als custs da las persunas cun impediments è vegnida deducida.

Cun agid da cumparegliaziuns dals custs duain las parts che sa refereschan a l'object da las contribuziuns tranter las furnituras ed ils furniturs da prestaziuns vegnir gulivadas.

Art. 9 Reservas

Furnituras e furniturs da prestaziuns renconuschids dastgan furmar reservas. Las directivas areguard la qualidad ed areguard l'infrastructura ston en quest connex vegnir observadas.

Per las reservas vegn fixada ina tariffa maximala che vegn determinada da la regenza. Ella fixescha er per tge intent che questas reservas dastgan vegnir duvradas.

Art. 10 Contribuziuns da cumpra e da construcziun per immobiglias per piazzas d'abitar protegidas

Il chantun conceda contribuziuns d'almain 35 pertschient e da maximalmain 85 pertschient dals custs imputabels per la cumpra, per construcziuns novas, per renovaziuns e per engroindiments, per la sanaziun d'edifizis existents sco er per l'acquisiziun dals bains immobigliars necessaris. Ils custs imputabels vegnan fixads en il program da spazi da l'uffizi da construcziun auta dal Grischun. Las tariffas da contribuziun correspundan a las disposiziuns vertentas da l'art. 47.

Perquai ch'il chantun è obligà tenor la constituziun federala e tenor la legislaziun federala da metter a disposiziun a las persunas cun impediments ina purschida adequata da prestaziuns da sustegn, duai questa purschida vegnir garantida tras la finanziaziun da l'infrastructura da las piazzas da lavur e da structures dal di protegidas. Perquai duain immobiglias che vegnan cofinanzadas dal chantun vegnir duvradas almain 50 onns per quest intent specific.

Art. 11 Contribuziuns d'acquisiziun per mobiglias per plazzas d'abitar protegidas

Per contribuziuns ad acquisiziuns vegn fixada ina pauschala per mintga piazza d'abitar protegida. La pauschala per acquisiziuns s'orientescha a la media dals custs d'acquisiziun che las furnituras ed ils furnituras han, sch'ellas realiseschan las prestaziuns en moda economica. La basa furman las calculaziuns dals custs controlladas dals onns passads.

En cas d'acquisiziuns extraordinarias po il chantun pajer ina contribuziun als custs imputabels. La contribuziun vegn fixada sin basa da la capaciad finanziala da l'instituziun responsabla.

Art. 12 Contribuziuns per l'accompagnament d'abitar

L'art. 12 fixescha la calculaziun da las contribuziuns per l'accompagnament d'abitar. La pauschala per la purschida "accompagnament d'abitar" s'orientescha al basegn d'assistenza da las persunas cun impediments, a la part per ils custs d'assistenza da la pauschala d'ina piazza d'abitar protegida ed a l'ulteriura finanziaziun dal "abitar en moda assistida".

Art. 13 Contribuziuns da promoziun

Contribuziuns da promoziun pon vegnir concedidas per persunas cun impediments che dovran ina promoziun speziala cun l'intent d'augmentar a lunga vista l'indipendenza tar l'abitar. In exempel è la promoziun tras ina scola d'abitar cun la finamira da render abla ina persuna cun impediments da viver en in'atgna abitaziun, e quai cun in'assistenza pli pitschna.

Las contribuziuns da promoziun èn limitadas areguard il temp.

Art. 14 Participaziun als custs da las persunas cun impediments

L'art. 14 fixescha che persunas che profitan d'ina purschida d'abitar ston sa participar als custs. Las taxas vegnan fixadas da la regenza en l'ordinaziun. Cun fixar las tariffas vegnan resguardadas las prestaziuns da la AI, las prestaziuns supplementaras, la reduziun da las premias, las contribuziuns minimalas da la AVS e l'indemnisaziun a persunas dependentas d'agid. Las taxas cuvran per regla ils custs generals per viver ed ils custs da l'abitar.

L'al. 3 corresponda a la regulaziun vertenta en l'art. 53b al. 3.

3. Purschidas da cussegliaziun e d'integraziun

Art. 15 Dretg da survegnir contribuziuns

L'art. 15 regla las premissas, sut las qualas las purschidas da cussegliaziun e d'integraziun pon vegnir promovidas. Cun la reconuschienscha survegn in'organisaziun il dretg da pudair inoltrar ina dumonda per survegnir contribuziuns da finanziaziun dal chantun. La cumpetenzza concernent la reconuschienscha, concernent la controlla e concernent la privaziun da la reconuschienscha vegn fixada en l'ordinaziun.

Art. 16 Contribuziuns

Las contribuziuns a purschidas da cussegliaziun e d'integraziun vegnan fixadas sin basa da contracts da prestaziuns. En quest connex vegnan reglads las prestaziuns, la qualitat, la finanziaziun, ils resultats e la controlla. L'indemnisaziun da las prestaziuns resguarda la finanziaziun tras terzas persunas e la forza finanziaria d'ina organisaziun.

III. Integraziun professiunala

1. En general

Art. 17 Princip

Quest artitgel fixescha il princip da l'integraziun professiunala. El correspunda a l'art. 35 al. 1 da la lescha d'impedids vertenta.

El concretisescha la purschida tar l'art. 2 LIPIInv, tenor il qual mintga chantun garantescha ch'ina purschida d'instituziuns che tegna adequatamain quint dals basegns da persunas invalidas che han lur domicil sin ses territori stat a disposiziun ad ellas.

Art. 18 Obligaziun da dumandar ina permissiun

La gestiun da plazzas da lavur protegidas, da plazzas da structuradas dal di protegidas e d'accompagnaments da lavur dovra ina permissiun. La permissiun e la surveglianza è necessarias là, nua che umans cun impediments sa chattan en ina relaziun da dependenza, perquai ch'els dovràn in'assistenza instituziunala.

Art. 19 Permissiun

En la procedura per conceder ina permissiun sto vegnir controllà per mintga gruppa prendida en mira ch'i vegnian ademplidas las cundiziuns generalas concernent l'assistenza, concernent la structura, concernent la gestiun, concernent il persunal, concernent las dumondas professiunalas e concernent las finanzas. Las cundiziuns generalas ston esser concepidas tut en tut uschia ch'il bainstar e che la protecziun dals umans cun impediments è garantids.

Art. 20 Dretg da survegnir contribuziuns

Il chantun renconuscha furnituras e furniturs da prestaziuns che han la permissiun chantunala da manaschi e che adempleschan las premissas che vegnan fixadas da la LIPIInv, da la CIIS e da las disposiziuns chantunalas. Cun la renconuschientscha survegn l'instituziun u l'organisaziun il dretg da pudair inoltrar ina dumonda per survegnir contribuziuns da finanziaziun dal chantun. La cumpetenzza concernent la concessiun, concernent la refusa e concernent la privaziun da la renconuschientscha vegn fixada en l'ordinaziun.

Art. 21 Contribuziun da gestiun a plazzas da lavur ed a plazzas da structuradas dal di protegidas

Sch'ina persuna dovra – pervia da ses impediment – ina plazza da lavur u ina plazza da structuradas dal di protegida, vegn la contribuziun dal chantun fixada sin basa dal basegn d'assistenza. Cun agid d'in instrument da giudicament vegni erui quanta assistenza ch'ina persuna dovra. Cun eruir il basegn en moda individuala po vegnir fixà il stgalim d'assistenza effectiv en in sistem da plirs stgalims.

Il custs per ina plazza da lavur u per ina plazza da structuradas dal di protegida pon vegnir dividids en trais parts: custs da producziun, custs d'assistenza e custs d'object. Il custs da producziun che resultan – en cas da plazzas da lavur u da plazzas da structuradas dal di protegidas – per material da producziun e per salaris a persunas cun impediments, duessan vegnir cuvridas cun il retgav da producziun da las furnituras e dals furniturs da prestaziuns. En quest sector na sto il chantun betg garantir ina finanziaziun. Il custs per l'accumpagnament e per l'assistenza da las collavuraturas e dals collavurats cun impediments vegnan cuvrids da la part d'assistenza da la pauschala. Entant ch'ils custs d'assistenza vegnan fixads en moda individuala tenor la persuna, vegnan il custs d'object resguardads sco proporziunalmain il medem per mintga persuna che profita d'ina instituziun. Il custs d'object vegnan fixads per mintga instituziun e dependan da la bransch, en la quala ina instituziun porscha plazzas da lavur e plazzas da structuradas dal di protegidas. Contribuziuns d'acquisiziun per mobiglias vegnan resguardadas en la part d'object da la pauschala.

La fixaziun da la part dals custs d'assistenza da la pauschala s'orientescha a la media dals custs dals onns passads che las furnituras ed il furniturs han en il Grischun, sch'ellas realiseschan las prestaziuns en moda economica per persuna d'in tschert stgalim d'assistenza. Da princip vegnan las parts dals custs d'assistenza e dals custs d'object da la pauschala adattadas a la chareschia che vegn concedida da la regenza. Exceptada è per exempel la part dals custs d'investiziun da la part dals custs d'object. Sche facturs exogens chaschunan midadas dals custs, po quai vegnir resguardà cun fixar las pauschalas.

Las contribuziuns da gestiun vegnan pajadas per mintga mez di, suenter che la participaziun als custs da las persunas cun impediments è vegnida deducida.

Art. 22 Reservas

Furnituras e furniturs da prestaziuns renconuschids dastgan furmar reservas. Las directivas areguard la qualitat ed areguard l'infrastructura ston vegnir observadas en quest connex. Per las reservas vegn fixada ina tariffa maximala che vegn determinada da la regenza. Ella fixescha er per tge che las reservas dastgan vegnir duvradas.

Art. 23 Contribuziuns da cumpra e da construcziun per immobiglias per piazzas da lavur e per piazzas da structuradas dal di protegidas

Il chantun conceda contribuziuns da 35 pertschient fin a 85 pertschient dals custs imputabels per la cumpra, per construcziuns novas, per renovaziuns e per engrondiments, per la sanaziun d'edifizis existents sco er per l'acquisiziun dals bains immobigliars necessaris. Ils custs imputabels vegnan fixads en il program da spazi da l'uffizi da construcziun auta dal Grischun. Las tariffas da contribuziun correspundan a las disposiziuns vertentas da l'art. 47.

Perquai ch'il chantun è obligà tenor la constituziun federala e tenor la legislaziun federala da metter a disposiziun a persunas cun impediments ina purschida adequata da prestaziuns da sustegn, duai questa purschida vegnir garantida tras la finanziaziun da l'infrastructura da las piazzas da lavur e da structuradas dal di protegidas. Perquai duain immobiglias che vegnan confinanzadas dal chantun vegnir duvradas almain 50 onns per quest intent specific.

Art. 24 Contribuziuns d'acquisiziun per mobiglias per piazzas da lavur e per piazzas da structuradas dal di protegidas

Per contribuziuns d'acquisiziun vegn fixada ina pauschala per mintga piazza da lavur e per mintga piazza da structuradas dal di protegida. La pauschala per acquisiziuns s'orientescha a la media dals custs d'acquisiziun che las furnituras ed ils furnituras han, sch'ellas realiseschan las prestaziuns en moda economica. La basa furman las calculaziuns dals custs controlladas dals onns passads.

En cas d'acquisiziuns extraordinarias po il chantun pajar ina contribuziun als custs imputabels. La contribuziun vegn fixada sin basa da la capaciad finanziala da l'instituziun responsabla.

Art. 25 Contribuziuns per l'accumpagnament da lavur

La finamira da l'accumpagnament da lavur è quella, d'avrir a persunas cun impediments ils medems lieus sco per las autras persunas che lavuran. Accumpagnadras ed accumpagnaders visitan las persunas cun impediments regularmain a lur piazza da lavur. Da quai resulta ina distgargia da la patruna u dal patrun ed in augment supplementar tar la segirezza da la persuna cun impediments.

L'art. 25 fixescha las contribuziuns per l'accumpagnament da lavur. La pauschala da l'accumpagnament da lavur s'orientescha al basegn d'assistenza da las persunas cun impediments ed a las parts dals custs d'assistenza da la pauschala per ina piazza da lavur protegida.

Art. 26 Contribuziuns da promoziun

Contribuziuns da promoziun pon vegnir concedidas a persunas cun impediments che dovan ina promoziun speziala per che l'indipendenza a la piazza da lavur possa vegnir

augmentada a lunga vista. Las contribuziuns da promoziun vegnan limitadas en quai che riguarda il temp.

Art. 27 Participaziun als custs da las personas cun impediments

Persunas cun impediments na ston da princip betg sa participar als custs d'ina piazza da lavur protegida, d'ina piazza da structures dal di u d'in accompagnament da lavur.

In'excepziun exista, sche personas survegnan ina indemniziun a personas dependentas d'agid (IPA). La IPA è ina indemniziun individuala per personas che dependan dal sustegn da terzas personas. Perquai che quest sustegn vegn furnì da las personas d'accompagnament da l'instituziun durant la dimora a la piazza da lavur ed a la piazza da structures dal di protegida, sto vegnir restitui a la furnitura ed al furnitur da prestaziuns per di d'assistenza in terz da la IPA simpla.

L'artitgel correspunda conform al senn a la regulaziun vertenta en l'art. 53b al. 4. Precisada vegn la basa "indemniziun a personas dependentas d'agid simpla".

3. Plazzas integrativas en manaschis da l'economia privata

Art. 28 Prestaziuns a manaschis da l'economia privata

La finamira da las plazzas integrativas en manaschis da l'economia privata è quella da pussibilitar a personas cun impediments in'activitad a lieus da lavur che stattan a disposiziun er ad autras personas che lavuran.

L'al. 1 correspunda a l'art. 35 al. 2 vertent. Las contribuziuns s'orienteschan al basegn d'assistenza ed a la capacitad da prestaziun d'ina persona cun impediments.

L'al. 2 correspunda a l'art. 37 vertent da la lescha d'impedids. Sche las prestaziuns d'assistenza vegnan cuvridas en outra moda, na sa participescha il chantun betg vi da quai.

Art. 29 Dretg da survegnir contribuziuns

Quest artitgel regla la reconuschienscha e la concessiun da contribuziuns. In manaschi da l'economia privata vegn reconuschì sco manaschi che ha il dretg da survegnir contribuziuns, sch'ina persona cun impediments survegn ina piazza da lavur a lunga vista. Il dretg da survegnir contribuziuns è collià cun il manaschi e cun la persona engaschada. Las competenzas vegnan fixadas en l'ordinaziun.

IV. Prestaziuns interchantunalas

Art. 30 Custs

Pervia dal svilup dinamic e pervia da la specialisaziun creschenta en il sector da las chasas da dimora sco er pervia da l'augment da la mobilitad da las clientas e dals clients daventan

dimoras extrachantunales dapi in pèr onns adina pli impurtantas. Ultra da quai na dispona il chantun Grischun betg d'ina purschida cumpletta d'instituziuns spezialisadas. L'art. 30 fixescha che persunas cun impediments pon, sche quai è necessari, pretender per motivs da l'impediment, da la professiun u da la lingua ina piazza en ina instituziun extrachantunala. Motivs da l'impediment pon esser la mancanza d'ina purschida en il Grischun ubain er la necessitad d'avair ina tscherta distanza dals conturns. La cumpetenzza da controllar, sch'igl èn avant maun motivs da l'impediment, da la professiun u da la lingua e da dar ina garanzia per ils custs vegn fixada en l'ordinaziun.

Ina participaziun als custs per umans cun impediments ch'èn collocads en instituziuns extrachantunales è colliada – ultra cun la necessitad – anc cun autras cundiziuns. Uschia sto l'instituziun esser renconuschida da la CIIS ed il chantun sto approvar ordavant l'entrada en l'instituziun.

V. Planisaziun, gestiun da la contribuziun e surveglianza

Art. 31 Analisa dal basegn e planisaziun da la purschida

L'analisa dal basegn e la planisaziun da la purschida èn instruments directivs da la regenza. Cun l'analisa dal basegn vegn stgaffida la basa per planisar la purschida. Sin basa d'in basegn da piazza a curta vista sco er sin basa da princips strategics e da projects da svilup che han in orizzont da planisaziun d'ina vista pli lunga vegnan definidas las purschidas necessarias. Las prestaziuns sco er las furnituras ed ils furniturs da prestaziuns vegnan integrads en la planisaziun. Questa planisaziun furma la basa per garantir la purschida e sia finanziaziun.

Perquai ch'i n'existan en il Grischun naginas purschidas spezialisadas en tscherts secturs, èsi necessari da coordinar l'analisa dal basegn e la planisaziun da la purschida cun auters chantuns.

Art. 32 Contracts da prestaziuns

L'art. 32 extenda l'art. 50 da la lescha d'impedids vertenta. Per dar ina tscherta segirezza en la planisaziun a las furnituras ed als furniturs da prestaziuns, vegnan fatgs contracts da prestaziuns da plirs onns. I sto vegnir resguardà che l'autezza da la contribuziun efectiva annuala po vegnir cunvegna mo cun resalva dals preventivs che vegnan concludids dal cussegl grond.

Art. 33 Princips per la gestiun e per la contabilitad

L'art. 33 correspunda per gronda part a l'art. 59 da la lescha d'impedids vertenta. A la piazza da la noziun "instituziun" u "organisaziun" che ha il dretg da survegnir contribuziuns vegn duvrada la noziun "furnitura u furnitur da prestaziuns renconuschì".

Art. 34 Documentaziun da clienta u da client

Il cuntegn da quest artitgel correspunda a la regulaziun da l'artitgel 28d da la lescha davart ils fatgs da sanadad dal chantun Grischun (lescha da sanadad; DG 500.000) per las purschidas per la tgira e per l'assistenza staziunara da pazientas e da pazients stabels e da personas attempadas sco er per servetschs da la tgira e da l'assistenza a chasa.

Art. 35 Surveglianza

Per tegnair quint da la multifariadad da las purschidas e dals basegns dals umans cun impediments vegn la surveglianza dal stadi concepida sco process constant ed adattà a la situaziun. Cun differents instruments vegni controllà, sche las preschentaziuns concepziunalas vegnan realisadas e sche las premissas per mantegnair la permissiun vegnan ademplitas. Questa controlla vegn fatga en spezial cun agid d'ina autoevaluaziun e d'ina evaluaziun estra da las furnituras e dals furniturs da prestaziuns en in discurs direct e cun visitas da surveglianza.

En il rom da la surveglianza finanziaria po il chantun controllar la gestiun.

VI. Reducziun e restituziun da las contribuziuns

Art. 36 Reducziun da las contribuziuns

L'art. 36 lit. a correspunda per gronda part a l'art. 58a al. 1 da la lescha d'impedids vertenta. Il surpli d'expensas imputabel vegn remplazzà – conform a la nova terminologia da finanziaziun – tras contribuziuns.

L'art. 36 lit. b è nov. El sa basa sin l'art. 60 al. 2 da la lescha d'impedids vertenta. Sche prestaziuns na vegnan betg furnidas u sche las pretensiuns e las cundiziuns, cun las qualas la finanziaziun da la prestaziun è colliada, na vegnan betg furnidas, pon las contribuziuns vegnir reducidas fin a 100 pertschient.

L'art. 36 lit. c correspunda a l'art. 58a al. 1 da la lescha d'impedids vertenta.

L'art. 36 lit. d correspunda conform al senn a l'art. 58 al. 6 da la lescha d'impedids vertenta.

Art. 37 Restituziun

L'art. 37 al. 1 correspunda a l'art. 60 al. 1 da la lescha d'impedids vertenta.

Cun excepziun da la prolungaziun da la durada da l'intent correspunda l'art. 37 al. 2 a l'art. 60 al. 3 da la lescha d'impedids vertenta. La durada da l'intent ch'è vegnida fixada da sias uras a 25 onns vegn augmentada a 50 onns.

L'art. 37 al. 3 correspunda a l'art. 60 al. 4 da la lescha d'impedids vertenta.

VII. Organisaziun e cumpetenz

Art. 38 Far cunvegnas

L'art. 38 correspunda a l'art. 62 da la lescha d'impedids vertenta.

Art. 39 Il chantun sco instituziun responsabla

L'art. 39 correspunda a l'art. 51 da la lescha d'impedids vertenta.

Art. 40 Contribuziuns d'innovaziun

Quest artitgel correspunda conform al senn a l'art. 21d da la lescha per promover la tgira da persunas malsaunas e l'assistenza da persunas attempadas e da persunas che basegnan tgira (lescha per promover la tgira da persunas malsaunas; DG 506.000).

Art. 41 Protecziun da datas

L'art. 41 correspunda a l'art. 53e da la lescha d'impedids vertenta.

VIII. Disposiziuns finalas e transitoricas

Art. 42 Aboliziun dal dretg vertent

Las midadas previsas ed il transferiment da questas disposiziuns en in'atgna lescha premettan che las disposiziuns en la lescha davart la promoziun da persunas cun impediments (DG 440.000) vegnian abolidas, uschenavant ch'ellas pertutgan il sector da las persunas creschidas resp. uschenavant ch'ellas na pertutgan betg il sector da la scola speziala (vesair latiers las explicaziuns sin p. 14/15).

Art. 43 Permissiuns

Permissiuns ch'èn vegnidas concedidas avant l'entrada en vigur da questa lescha restan valaivlas fin a lur scadenza. La renovaziun d'ina permissiun vegn fatga tenor las disposiziuns da la lescha qua avant maun.

Art. 44 Contribuziuns

L'art. 44 fixescha fin a tge termin che la finanziaziun da las furnituras e dals furniturs da prestaziuns sto esser terminada. Il pajament da contribuziuns ch'èn vegnidas garantidas a las furnituras ed als furniturs da prestaziuns avant l'entrada en vigur dal relasch qua avant maun vegn fatg en il rom dals meds finansials disponibels fin il pli tard 3 onns sunter l'entrada en vigur da la nova lescha davart l'integraziun da persunas cun impediments.

Art. 45 Projects da construcziun

Quest artitgel regla la finanziaziun transitorica per projects da construcziun. A projects da construcziun, per ils quals igl è avant maun in conclus da la regenza davart contribuziuns garantidas ch'è vegnì prendì avant l'entrada en vigur dal nov relasch, vegnan pajadas las contribuziuns d'investiziun tenor il dretg vertent, sch'i vegn inoltrà in rendaquint entaifer 5

onns suenter che questa lescha è entrada en vigur. Durant ina procedura da meds legals è quest termin sistì.

Art. 46 Disposiziuns executivas

La regenza po relaschar las disposiziuns executivas necessarias per la lescha davart l'integraziun sociala e professiunala d'umans cun impediments. Sin il stgalim da l'ordinaziun vegnan uschia fixads per exempel ils detagls da las definiziuns da las purschidas, da las competenzas e da las proceduras per conceder contribuziuns.

6 Consequenzas persunalas e finanzialas

6.1 Finanziaziun da las plazzas d'abitar e da lavur protegidas

6.1.1 Consequenzas finanzialas da la sistematica da pauschalas

En l'agid staziunar a persunas cun impediments vegnan pajadas a las furnituras ed als furniturs da prestaziuns en il futur pauschalas che cuntegnan ina part dals custs d'assistenza, ina part dals custs d'object ed ina part dals custs d'investiziun. La part dals custs d'investiziun è ina part integrala da la part dals custs d'object.

Part dals custs d'assistenza

Cun la part dals custs d'assistenza da la pauschala vegnan indemnissads ils custs supplementars chaschunads da l'impediment. Latiers tutgan oravant tut ils custs per il persunal d'assistenza. La part dals custs d'assistenza vegn fixada en differentas autezzas tut tenor la categoria da classificaziun BAI. L'autezza da las parts dals custs d'assistenza s'orientescha als custs d'assistenza d'enfin ussa da tut las furnituras e da tut ils furniturs da prestaziuns.

Part dals custs d'object

Cun la part dals custs d'object da la pauschala vegnan indemnissads ils custs che han in connex direct cun la pensiun da las abitantas e dals abitants. Latiers tutgan tranter auter ils custs per l'edifizi, per acquisiziuns, per la lavandaria e per l'alimentaziun, per il servetsch tecnic e per l'administraziun. La part dals custs d'object vegn fixada en moda individuala per mintga instituziun e pajada tenor plazza. Ella sa basa sin ils custs d'enfin ussa da mintga instituziun minus las amortisaziuns che vegnan indemnissadas en il futur sur la part dals custs d'investiziun.

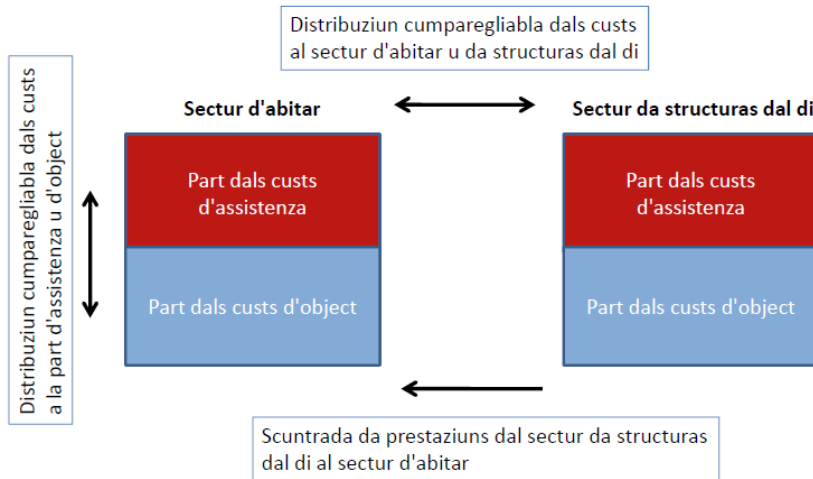
Part dals custs d'investiziun

Custs d'amortisaziun per edifizis vegnan cumprovads en la part dals custs d'investiziun (sajan quai custs calculatorics per immobiglias finanziadas dal chantun per als metter a quint ad abitantas ed ad abitants che han in domicil extrachantunal u custs da locaziun che ston vegnir pajads effectivamain). La part dals custs d'investiziun vegn fixada per mintga instituziun en moda individuala per piazza. Quella s'orientescha als custs d'investiziun d'enfin ussa plus ils custs d'amortisaziun. La part dals custs d'investiziun è ina part dals custs d'object.

Il nov sistem da finanziaziun po vegnir introducì senza chaschunar custs supplementars per il chantun, premess che la quantidad da las datas restia la medema. Ins sto però far quint cun spustaments tranter las furnituras ed ils furniturs da prestaziuns, perquai che las parts dals custs d'assistenza s'orienteschan en il futur vi dal basegn d'assistenza individual da las abitantas e dals abitants.

6.1.2 Consequenzas finanzialas per las furnituras e per ils furniturs da prestaziuns da plazzas d'abitar, da lavur e da structuradas dal di protegidas

Actualmain n'èsi betg pussaivel da far ina calculaziun approximativa fidada da las consequenzas dal nov model da finanziaziun per mintga singula instituziun. Il motiv per quai èn las calculaziuns dals custs da las furnituras e dals furniturs da prestaziuns ch'èn differentas. Las furnituras ed ils furniturs da prestaziuns èn obligadas pir a partir dal 1. da schaner 2008 da calcular lur custs tenor las directivas da la Curaviva. Las directivas da la Curaviva s'orienteschan vi da las purschidas ch'èn stadas usitadas enfin ussa da l'agid a personas cun impediments, da la chasa da dimora, da la chasa da dimora cun occupaziun, dal center da di e dals lavuratori. En spezial en cas da chasas da dimora cun occupaziun èn las directivas tge custs che vegnan attribuids a la structura dal di e tgenins a la structura d'abitar vegnidas interpretadas differentamain. Il nov model prevesa en la finanziaziun mo pli duas purschidas – ina per la structura dal di e l'autra per la structura d'abitar. La part dals custs d'assistenza da la pauschala vegn fixada en quest connex per mintga purschida. Per far ina calculaziun approximativa fidada che vegn a mussar las consequenzas dal nov model da finanziaziun per mintga instituziun stoi vegnir garantì che la repartiziun dals custs da la structura dal di e da la structura d'abitar vegn fatga en moda unitara tenor l'illustraziun 6.



Illustraziun 6: Rectificaziun da la basa da las datas en il sectur da la calculaziun dals custs da las instituziuns

Pir cur che la repartiziun dals custs vegn fatga en moda unitara po la part d'assistenza per mintga categoria da classificaziun BAI vegnir calculada per la structura dal di e per la structura d'abitar e pon vegnir mussadas las consequenzas da la nova finanziaziun per mintga instituziun. Ins po partir dal fatg che las differenzas mussadas en las illustraziuns 1 e 2 tar ils custs da las singulas furnituras e dals singuls furniturs da prestaziuns sco er da las singulas purchidas vegnan a sa reducir pervia da la repartiziun unitara dals custs.

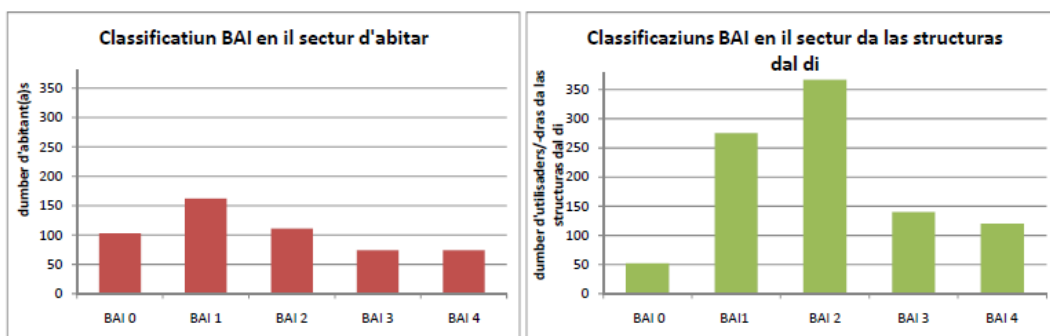
6.1.3 Consequenzas finanzialas a partir dal 1. da schaner 2013 (cumentament da la finanziaziun transitorica)

A partir dal 1. da schaner 2013 vegnan las parts dals custs da las pauschalas ch'èn suttamesas a la chareschia adattadas mintga onn.

6.1.4 Facturs d'influenza per la sistematica da finanziaziun

Basegn d'assistenza individual

D'ina emprima retschertga resulta la suandanta repartiziun da personas cun impediments per mintga stgalim BAI en il chantun Grischun.



Illustraziun 7: Repartiziun da las classificaziuns BAI en il chantun Grischun, matg 2010

In augment dal basegn d'assistenza individual po chaschunar – analogamain al model da finanziaziun vertent – in augment dals meds finanzials necessaris. Il motiv per l'augment dal basegn d'assistenza individual po per exempel esser che las personas cun impediments daventan pli veglias e ch'il basegn d'assistenza ch'è collià cun quai crescha. Quests svilups na pon strusch vegnir influenzads.

Factur – augment da la dumonda

La LIPIInv oblighescha il chantun en l'artitgel 2 da garantir "ch'ina purschida d'instituziuns, che tegna quint en moda adequata dals basegns da las personas invalidas, che han lur domicil sin ses territori, las stettia a disposiziun." Il chantun è obligà da cuvrir entaifer ed ordaifer il chantun in augment da la dumonda per purschidas tras personas che han il dretg da far questa dumonda. In augment dal dumber da plazzas na sa lascha perquai betg excluder. Cun ina purschida diversifitgada en il sectur ambulat u parzialmain staziunar vegni però tschertgà da metter a disposiziun purschidas staziunaras mo a personas cun impediments che las ston propri avair.

6.2 Finanziaziun da las purschidas ambulantas

En il rom da la planisaziun da las finanzas pon las purschidas ambulantas actualmain renconuschidas vegnir cuntinuadas senza ch'ellas chaschunian custs supplementars. Per la finanziaziun vegnan fixadas la dimensiun da las prestaziuns e la qualidad da las prestaziuns. Sin basa da la lescha d'impedids actualmain valaivla na pon accumpagnaments d'abitar e da lavur anc betg vegnir finanziads u sviluppads en in project. Quant gronda che la dumonda da plazzas vegn ad esser na po actualmain anc betg vegnir stimà cun segirezza. Necessari èsi che las purschidas vegnan sviluppadas en ina fasa da pilot sco er che la dumonda, il basegn ed ils custs vegnan examinads permanentamain.

Plazzas da lavur integrativas vegnan sustegnidas gia oz. Per indemnisar il basegn d'assistenza individual è avant maun in concept. L'indemnisaziun da mintga piazza integrativa na s'augmentass pia betg. Ad in augment dals custs perquai che la quantidad crescha poi per exempel vegnir fatg frunt cun models d'indemnisaziun che scrodan suenter in tschert temp u cun limitar il dumber da las plazzas integrativas renconuschidas.

6.3 Realisaziun tecnica

Perquai che la quantidad da las datas che ston vegnir elavuradas crescha cun introducir il model, vegni ad esser necessari da meglierar ils meds technics per elavurar las datas.

Perquai ch'i vegn tschertgada ina soluziun cuminaivla en il rom da la collavuraziun cun ils chantuns da la CDAS ost e cun il chantun Turitg pon probablamain vegnir tratgas a niz sinergias. Ils consentiments definitivs dals singuls chantuns mancan anc. Ultra da quai n'èn

las pretensiuns ad in instrument anc betg definidas definitivamain, uschia ch'i na po anc betg vegnir fatga ina stimaziun dals custs fidada.

Las investiziuns en ina banca da datas che pussibilitescha per exempel da retschertgar las datas BAI u da mussar las plazzas betg occupadas tar las furnituras e tar ils furniturs da prestaziuns èn però necessarias per ch'il model possia vegnir realisà dal chantun sco er da las furnituras e dals furniturs da prestaziuns cun custs administrativs uschè pitschens sco pussaivel.