



Ginfo

Finanzas communalas 2016

Cuntegn

- 01-07** Finanzas communalas 2016
 - 04 Evaluaziun tenor il MAC1
 - 06 Evaluaziun tenor il MAC2
- 08** Refurma da vischnancas – votaziuns davart fusiuns
- 08** Revisiun totala da la lescha da vischnancas

Agiuntas

Indicatur da finanzas da las vischnancas grischunas
- Finanzas communalas 2016

Ediziun

1 / 2018



Uffizi da vischnancas
Grabenstrasse 1
7001 Cuira

Tel. 081 257 23 91
Fax 081 257 21 95
www.afg.gr.ch
E-Mail: info@afg.gr.ch

Finanzas communalas 2016

Las vischnancas grischunas èn stadas er l'onn 2016 vinavant en ina situaziun finanziaria fitg solida. Il svilup positiv dals ultims onns ha legraivlamain pudì cuntinuar. Il pe da taglia mesaun da 96,708 pertschient da tut las vischnancas grischunas è stà l'onn 2016 cleramain pli bass che l'onn precedent (99,019 pertschient).

L'onn d'evaluaziun 2016 hai dà 114 vischnancas politicas en noss chantun, 11 main che anc avant 1 onn.

30 vischnancas fan lur quint annual tenor il nov model armonisà da contabilitad MAC2. Questas vischnancas represchentan sur la mesadad da la populaziun grischuna. Ils indicaturs tenor MAC1 e MAC2 na pon betg vegnir cumparegliads in cun l'auter, uschia che l'evaluaziun dals dus models vegn fatga en moda separada.

Fin il pli tard 1 onn suenter il rendaint inoltreschan las vischnancas al chantun il quint annual sco er il rapport da la cumissiun da gestiun. Cun la nova lescha da vischnancas vegn quest termin d'inoltraziun a sa reducir per 3 mais, pia sin la fin da settember. Uschia vegni er ad esser pussaivel en l'avegnir da pudair preschentar in zic pli baud la situaziun finanziaria da las vischnancas. L'uffizi da vischnancas (UV) registrescha

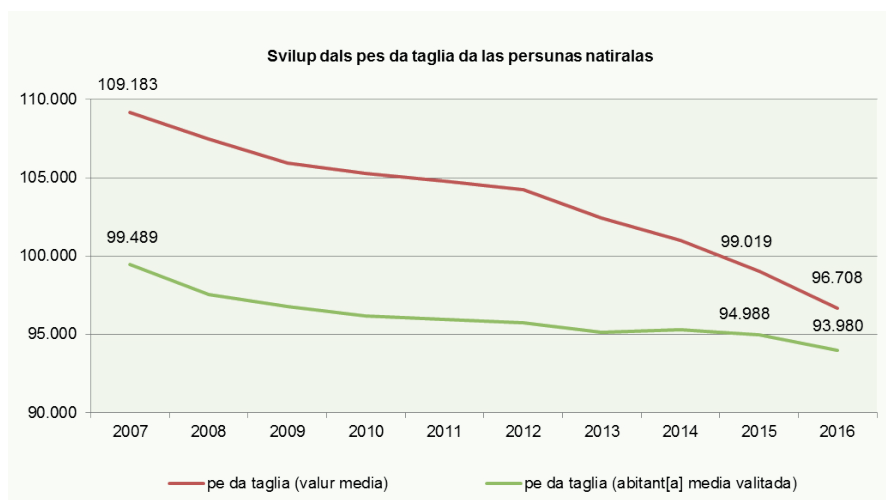
ils quints annuals ed evaluescha quels per mintga vischnanca mintgamai tenor criteris standardisads per tut la Svizra. Sin la pagina d'internet www.afg.gr.ch > Rumantsch > Vischnancas publitgescha il UV la statistica da finanzas.

La glista agiuntada cuntegna ils indicaturs da finanzas da las vischnancas per l'onn 2016. A maun da questas datas po vegnir fatg in emprim maletg da la situaziun

finanziala da mintga vischnanca. Lur valurs varieschan fermamain. Per in giudicament cumplessiv da la situaziun finanziaria d'ina singula vischnanca ston vegnir resguardads ulteriurs facturs (svilup dals indicaturs, evaluaziun detagliada dal quint annual, stadi da l'infrastructura existenta, basegn d'investiziun futur e.u.v.).

Pe da taglia

Il pe da taglia mesaun è sa reduci ulteriuramain. 19 vischnancas han sbassà lur pe da taglia sin l'onn da gestiun. Mo 1 vischnanca ha auzà ses pe da taglia per 5 pertschient.



Debits da durada curta, mesauna e lunga

L'evaluaziun dals debits per persuna (MAC1: debits da curta durada [21], da durada mesauna e lunga [22]; MAC2: impegnis finanzials da curta durada [201] ed impegnis finanzials da lunga durada [206]) mussa ch'il svilup va per gronda part en ina direcziun positiva.

Legraivlamain èn ils debits cumulads da tut las vischnancas grischunas sa reducids durant ils ultims 5 onns da totalmain 1162,6 milliuns francs per var 20 pertschient a 935,9 milliuns francs. Mo en la regiun Bernina

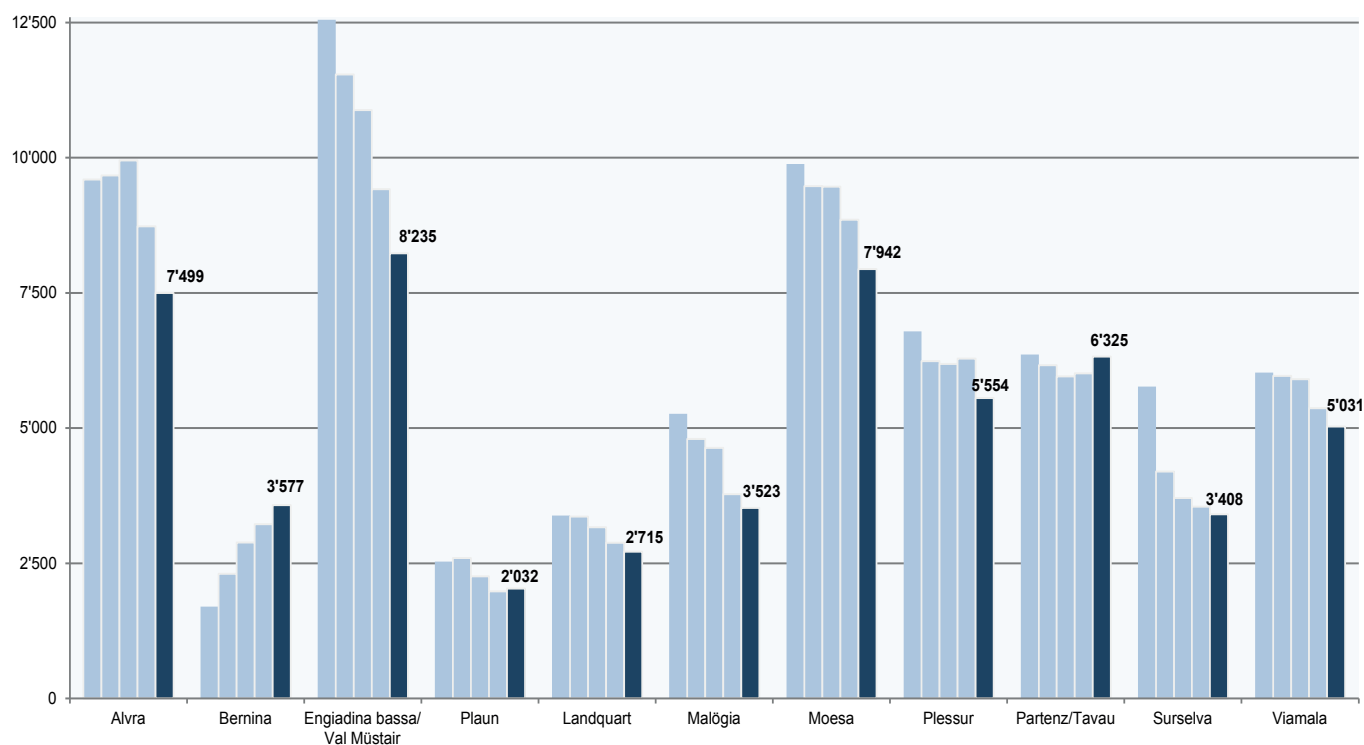
(vischnancas da Brusio e da Puschlav) èn ils debits per abitanta u abitant creschids dapi l'onn 2012, èn però sa chattads anc adina sut la media chantunala da 4738 francs.

Da las 114 vischnancas n'han 14 preschentà insumma nagins debits. Percunter hai dà 19 vischnancas che han già ina valur da passa 10 000 francs per abitanta u abitant.

En ils conturns actuals dals tschains bass èn debits supporta-

bels senza problems. Per ils debits totals da 935,9 milliuns francs èn vegnids pajads l'onn 2016 tschains da 14,9 milliuns francs. Quai correspunda ad ina tariffa da tschains mesauna dad 1,59 pertschient. Questa valur sa chatta cleramain sut la tariffa da tschains da l'onn 2012 da 2,23 pertschient. Sch'ìls debits restassan ils medems, chaschunass in augment da la tariffa da tschains mesauna sin 3 pertschient ina grevezza supplementara annuala da circa 13 milliuns francs.

Debits per persuna 2012 - 2016

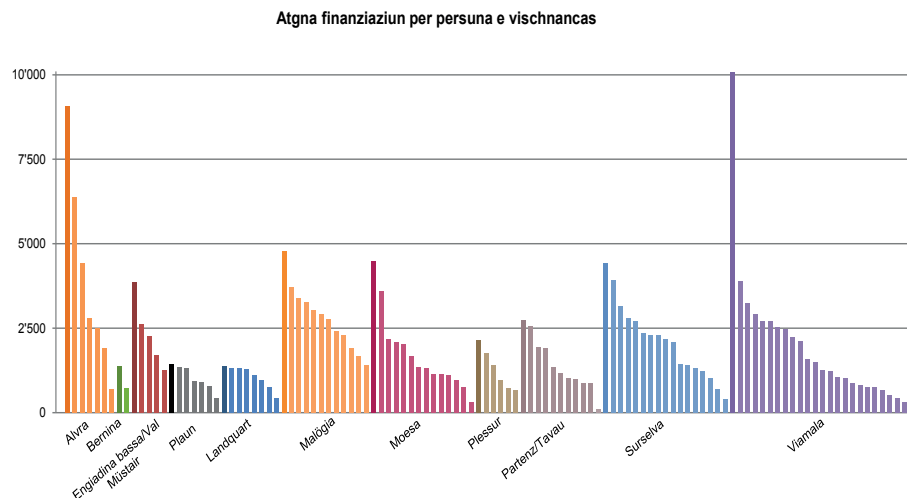


La grafica mussa quant differents ch'ìls debits per persuna èn stads en las singulas regiuns. Las vischnancas da la regiun Engiadina bassa / Val Müstair han per exempel già cun 8235 francs passa quatter giadas dapli debits per abitanta u abitant che las vischnancas da la regiun Plaun.

Atgna finanziaziun

L'onn passà è vegnidas expli-
tgadas las differenzas da l'atgna
finanziaziun media da las diversas
regiuns. Las differenzas regionalas
èn cleramain visiblas, uschia è per
exempel la valur la pli bassa da la
regiun Malögia pli auta che la valur
la pli auta da la regiun Landquart.
Cun excepziun da las regiuns Plaun
e Landquart èn las differenzas tran-
ter las singulas vischnancas d'ina
regiun per part fitg grondas. En
cas da la valur extrema en la regiun
Viamala sa tracti da la vischnanca
da Farera che profita da gronds
retgavs dals tschains d'aua. Las
duas valurs maximalas en la regiun
Alvra èn vegnidas chaschunadas
d'effects unics, Lantsch: posiziun
dal duair dals retgavs fiscals pro-
visorics; Surses: contribuziun da
fusiun.

La grafica mussa l'atgna finanziaziun per abitanta u
abitant da las singulas vischnancas en lur regiuns.



Evaluaziun tenor il MAC1 (84 vischnancas)

Legraivlamain han mussà l'onn 2016 mo 6 vischnancas in surpli da custs da totalmain 3,2 milliuns francs (2015: 18 vischnancas e 4,7 milliuns francs). Las ulteriuras 78 vischnancas han realisà in surpli dal retgav da 30,0 milliuns francs. Da questas 78 vischnancas han fatg 66 amortisaziuns supplementaras en la dimensiun da 78,5 milliuns francs (2015: 110,1 milliuns francs).

Indicats da finanzas da las vischnancas grischunas MAC1 dapi 2012

	2012	2013	2014	2015	2016	Ø 10 onns
Grad da l'atgna finanziaziun en % ¹⁾	119.07	117.86	102.27	125.62	149.30	119.04
Quota da l'atgna finanziaziun en % ²⁾	18.64	17.40	18.16	21.86	23.12	18.71
Quota dal servetsch da chapital en % ³⁾	5.78	5.78	6.26	6.14	5.34	6.23
Quota da la grevessa da tschains en % ⁴⁾	-3.44	-3.41	-2.92	-2.70	-3.60	-3.01
Quota da l'indebitament brut en % ⁵⁾	84.09	79.98	78.06	65.36	62.16	81.18
Quota d'investiziun en % ⁶⁾	23.82	23.19	24.12	25.34	23.76	23.98
Facultad netta (+) e debit net (-) / abitant(a) en CHF ⁷⁾	0	1'314	1'645	3'381	4'241	1'359
Dumber da vischnancas MAC1	176	153	139	104	84	-

¹⁾ ideal: 100 % e dapli; bun fin acceptabel: 100 – 70 %; problematic: sut 70 %

²⁾ buna: sur 20 %; mesauna: 10 – 20 %; debila: sut 10 %

³⁾ pitschna: sut 5 %; supportabla: 5 – 15 %; auta fin fitg auta: 15 – 25 %; strusch pli supportabla: passa 25 %

⁴⁾ pitschna: sut 2 %; mesauna: 2 – 5 %; gronda: 5 – 8 %; fitg auta (indebitament strusch pli supportabel): passa 8 %

⁵⁾ fitg buna: < 50 %; buna: 50 – 100 %; mesauna: 100 – 150 %; nauscha: 150 – 200 %; critica: > 200 %

⁶⁾ debila: < 10 %; mesauna: 10 – 20 %; ferma: 20 – 30 %; fitg ferma: > 30 %

⁷⁾ indebitament pitschen: fin a 1000 francs; indebitament mesaun: 1000 – 3000 francs; indebitament grond: 3000 – 5000 francs; indebitament fitg grond: sur 5000 francs

Atgna finanziaziun (cash flow) ed investziuns nettas

L'atgna finanziaziun mussa l'affluenza netta da meds finansials liquids ed è perquai ina valur essenziala per giuditgar la libertad d'agir finanziaria d'ina vischnanca.

L'onn 2016 è stada l'atgna finanziaziun per mintga abitanta u abitante cun 2042 francs sur la valur da l'onn precedent ed er cleramain sur la media da plirs onns da 1383 francs. Legraivlamain n'aveva l'onn 2016 nagina vischnanca in'atgna finanziaziun negativa (2015: 1 vischnanca).

Las investziuns nettas da las vischnancas cun MAC1 èn stadas cun 1368 francs per abitanta u abitante levamain sut la valur maximala da l'onn passà da 1422 francs.

Grad d'atgna finanziaziun

Il grad d'atgna finanziaziun mussa, quant enavant che las investziuns nettas pon vegnir finanziadas tras meds finansials ch'èn vegnids realisads sez (atgna finanziaziun). In grad d'atgna finanziaziun da passa 100 pertschient chaschuna ina reduziun dals debits resp. in augment da la facultad disponibla.

Sche quest indicatur sa chatta sut 100 pertschient, datti in nov indebitament resp. ina reduziun da la facultad disponibla. La media dal grad d'atgna finanziaziun duess importar a vista mesauna circa 100 pertschient.

Il grad d'atgna finanziaziun è sa chattà l'onn 2016 tar buns 149,30 pertschient. Ils ultims onns è il grad d'atgna finanziaziun stà mo ina giada stgars sut 100 pertschient ed ha importà en media 119,04 pertschient. In grad d'atgna finanziaziun ideal da passa 100 pertschient han gi l'onn 58 vischnancas (2015: 59). In grad d'atgna finanziaziun

problematic da sut 70 pertschient han gi l'onn da gestiun 14 vischnancas (2015: 24). Per ulteriuras 7 vischnancas n'ha betg pudì vegnir calculà in grad d'atgna finanziaziun pervia d'in surpli da finanziaziun en il quint d'investziun.

Facultad netta / debit net per abitanta u abitante

Cun MAC1 vegn la facultad finanziaria tendenzialmain plitost sutvalitada. L'expressivitat da l'indicatur facultad netta / debit net è pia limitada. Exempel vischnanca da Malans: l'onn 2015 (MAC1) ina facultad netta da 3089 francs per abitanta u abitante; l'onn 2016 (MAC2) ina facultad netta da 10 867 francs per abitanta u abitante.

La facultad netta mesauna per abitanta u abitante è s'augmentada l'onn 2016 vinavant sin 4241 francs (2015: 3381 francs). L'onn 2016 han cumprovà mo 16 vischnancas (2015: 27 vischnancas) in indebitament net. 5 da questas vischnancas han gi in indebitament fitg grond da passa 5000 francs per abitanta u abitante.

Percunter hai dà 5 vischnancas (Schlarigna, Maton, Runtgaglia, Madulain e Valragn) che han disponì d'ina facultad netta da passa 20 000 francs per abitanta u abitante.

Quota da l'atgna finanziaziun

La forza finanziaria e la libertad d'agir d'ina vischnanca sin plaun finanziar vegnan inditgadas tras la quota da l'atgna finanziaziun, mettend l'atgna finanziaziun en relaziun cun il retgav finanziar.

La quota mesauna da l'atgna finanziaziun è s'augmentada l'onn 2016 sin 23,12 pertschient (2015: 21,86 pertschient) e po uschia vegnir

considerada sco buna. Bler dapli che la mesadad da las vischnancas, numnadamain 49, han gi ina buna valur e mo 4 vischnancas han cuntanschi ina valur debbla da sut 10 pertschient.

Quota dal servetsch da chapital

La quota dal servetsch da chapital exprima la grevezza che resulta per las finanzas tras ils custs da chapital per las investziuns ch'èn vegnidas fatgas en il passà. Sch'i vegn cumprovada in'auta quota dal servetsch da chapital, inditgescha quai correspondentamain in grond basegn d'amortisaziun e/u in grond indebitament.

La media da la quota dal servetsch da chapital è sa reducida l'onn 2016 a 5,34 pertschient. La quota dal servetsch da chapital ha surpassà l'onn 2016 25 pertschient mo en las vischnancas Cunter en il Partenz e Rossa, q.v.d. ella sa chattava en il sector «strusch pli supportabel». Da l'autra vart avevan 45 vischnancas ina valur supportabla da sut 5 pertschient. Da quellas han schizunt 14 vischnancas preschentà ina quota dal servetsch da chapital negativa.

Quota da la grevezza da tschains

La quota da la grevezza da tschains metta en relaziun la chargia da debits cun il retgav finanziar.

La quota da la grevezza da tschains è sa reducida l'onn 2016 a -3,60 pertschient e sa chatta en ina dimensiun nunproblematica. L'ambient dals tschains istoricamain vinavant bass è stà in factur impurtant per quest indicatur. L'onn 2016 ha mo la vischnanca dad Avras gi ina quota da la grevezza da tschains mesauna da sur 2 pertschient. Tut las autras vischnancas han gi ina valur da sut 2 pertschient e 75 vischnancas demussan in retgav net dals tschains, q.v.d. ina quota

negativa da la grevezza da tschains. Pervia dals conturns da tschains fitg favuraivels è la quota da la grevezza da tschains gia negativa dapi l'onn 1999 tar tut las vischnancas grischunas.

Quota da l'indebitament brut

Quest indicatur mussa l'indebitament brut en pertschients dal retgav finanziel.

En cumparegliaziun cun l'ionn precedent è la quota da l'indebitament brut sa reducida levamain ed è cun 62,16 pertschient (2015: 65,36 pertschient) stada sin in bun nivel. L'onn 2016 n'ha nagina vischnanca pli gi in quota da l'indebitament

brut critica da passa 200 pertschient e mo 10 vischnancas han gi in nauscha quota da l'indebitament brut tranter 150 e 200 pertschient. 43 vischnancas avevan in fitg buna valor da sut 50 pertschient, 7 da quellas schizunt nagin indebitament brut.

Quota d'investiziun

Per eruir l'indicatur «quota d'investiziun» vegnan las investiziuns bruttas messas en relaziun cun las expensas (totalas) consolidadas. Quest indicatur mussa las activitads en il sector da las investiziuns e/u l'augment da l'indebitament net. Perquai che la limita d'activaziun per il quint d'investiziun variescha

tar las vischnancas, èsi pussaivel da cumparegliar quest indicatur mo sut tschertas circumstanças cun autras vischnancas.

La quota d'investiziun è stada fitg stabila durant ils ultims onns ed è sa reducida l'onn 2016 levamain envers l'onn precedent a 23,76 pertschient. Uschia è ella sa chattada circa en la media da plirs onns da 24 pertschient. Ina quota d'investiziun debbla da sut 10 pertschient han gi mo 14 vischnancas l'onn 2016.

Evaluaziun tenor il MAC2 (30 vischnancas)

L'onn 2016 han 30 vischnancas fatg lur quint tenor MAC2. Questas vischnancas represchentan 105 301 abitantas ed abitants ed uschia passa la mesadad da la populaziun chantunala. Las differenzas las pli grondas tranter MAC1 e MAC2 existan – en quai che pertutga ils resultats da l'evaluaziun – tar la valitaziun da la facultad finanziela e tar las amortisaziuns. Pervia dal grad supplementar da precisaziun en il nov plan dals contos dal MAC2 èn per part er vegnidas specificitadas pli detagliadamain las definiziuns dals indicaturs. Las definiziuns dals indicaturs sa chattan sin nossa pagina d'internet sut www.afg.gr.ch > Rumantsch > Contabilitad > Recumandaziuns, PE 20 „Finanzstatistik, Finanzkennzahlen“.

Sin fundament dal dumber creschent da vischnancas che fan lur quint annual tenor il MAC2 sto ina cumparegliaziun sur plirs onns dals indicaturs vegnir interpretada per il mument cun ina tscherta resalva.

Indicatur da finanzas da las vischnancas grischunas MAC2 dapi 2013

	2012	2013	2014	2015	2016	Ø 4 Jahre
Grad da l'atgna finanziaziun en % ¹⁾		214.50	286.31	169.84	144.62	203.82
Quota da l'atgna finanziaziun en % ²⁾		28.53	26.33	17.48	18.72	22.77
Quota dal servetsch da chapital en % ³⁾		7.44	5.87	9.16	9.93	8.10
Quota da la grevezza da tschains en % ⁴⁾		1.31	0.81	0.86	0.80	0.95
Quota da l'indebitament brut en % ⁵⁾		82.03	65.98	85.89	77.76	77.92
Quota d'investiziun en % ⁶⁾		26.96	22.14	17.78	20.42	21.83
Debit net (+) e facultad netta (-) / abitant(a) en CHF ⁷⁾		-3'068	-3'549	-5'799	-5'933	-4'587
Dumber da vischnancas MAC2		5	7	21	30	-

¹⁾ Grad da l'atgna finanziaziun en % da l'investiziun netta / A vista mesauna duai il grad da l'atgna finanziaziun en media esser vers 100%, ma er il stadi da l'indebitament

²⁾ Quota da l'atgna finanziaziun en % dal retgav finanziel / > 20% buna; 10% – 20% mesauna; < 10% nauscha

³⁾ Servetsch da chapital en % dal retgav finanziel / pitschen: < 5%; supportabel: 5 – 15%; aut: > 15%

⁴⁾ Tschains nets en % dal retgav finanziel / 0% – 4% bun; 4% – 9% suffizient; > 9% nausch

⁵⁾ Debits bruts en % dal retgav finanziel / < 50% fitg bun; 50% – 100% bun; 100% – 150% mesaun; 150% – 200% nausch; > 200% critic

⁶⁾ Investiziuns bruttas en % da las expensas totalas / < 10% flaiVa activitad d'investiziun; 10% – 20% activitad d'investiziun mesauna; 20% – 30% ferma activitad d'investiziun; > 30% fitg ferma activitad d'investiziun

⁷⁾ Chapital ester – facultad finanziela / < 0 francs facultad netta; 0 – 1000 francs pitschen indebitament; 1001 – 2500 francs indebitament mesaun; 2501 – 5000 francs grond indebitament; > 5000 fitg grond indebitament

Da las 30 vischnancas cun MAC2 han cumprovà l'onn 2016 mo Grüşch ed Urmagn in surpli d'expensas. Las ulteriuras 28 vischnancas han demussà in surpli dal retgav da 51,8 milliuns francs. Da quellas vischnancas han 8 fatg amortisaziuns supplementaras. Questas amortisaziuns han importà tut en tut 16,0 milliuns francs (2015: 8,7 milliuns francs).

Atgna finanziaziun (cash flow) ed investiziuns nettas

L'atgna finanziaziun per abitanta u abitant è stada l'onn 2016 cun 1252 francs levamain sur la valur da l'onn precedent da 1203 francs. Legraivlamain n'ha nagina da las 30 vischnancas demussà er l'onn 2016 in'atgna finanziaziun negativa.

Las investiziuns nettas han importà 866 francs per abitanta u abitant ed èn stadas uschia sur la valur da l'onn precedent da 708 francs, ma cleramain sut la media da plirs onns da tut las vischnancas grischunas da 1099 francs.

Grad d'atgna finanziaziun

Il grad d'atgna finanziaziun ha importà buns 144,62 pertschient ed è stà sut la valur fitg auta da l'onn precedent (2015: 169,84 pertschient). Legraivlamain han 21 vischnancas demussà in aut grad d'atgna finanziaziun da passa 100 pertschient e 2 ulteriuras vischnancas han registrà schizunt in surpli da finanziaziun en il quint d'investiziun. Percunter avevan 7 vischnancas in grad d'atgna finanziaziun problematic da sut 80 pertschient.

Debit net / facultad netta per abitanta u abitant

Sin basa dal standard svizzer vegn cumprovà sut il MAC2 er en il Grischun il debit net e betg pli la facultad netta. Uschia sa mida il segn preliminar, ed ina facultad netta vegn cumprovada da nov sco valur negativa.

Il debit net mesaun da las vischnancas è crudà levamain da -5799 francs sin -5933 francs, pia è la facultad netta s'augmentada.

Mo 2 vischnancas han cumprovà sut MAC2 in debit net. En quest connex ha mo 1 vischnanca gi in indebitament fitg grond da passa 5000 francs.

Quota da l'atgna finanziaziun

La quota da l'atgna finanziaziun è creschida levamain ed è stada cun 18,72 pertschient en il sector mesaun. 6 vischnancas han gi ina quota da l'atgna finanziaziun debbla da pli pauc che 10 pertschient e 13 vischnancas han gi ina buna valur da passa 20 pertschient.

Quota dal servetsch da chapital

La media da la quota dal servetsch da chapital è stada l'onn 2016 cun 9,93 pertschient levamain sur la valur da l'onn precedent cun 9,16 pertschient ed en in sector supportabel. 6 vischnancas han cumprovà in'auta quota dal servetsch da chapital da passa 15 pertschient, quai che inditga ina libertad finanziaria che daventa pli pitschna.

Quota da la grevezza da tschains

Grazia a la definiziun pli stretga dals custs nets dals tschains n'è la quota da la grevezza da tschains betg pli stada negativa en cumparegliaziun cun las vischnancas cun MAC1. La quota da la grevezza da tschains è stada buna cun en media 0,80 pertschient. Grazia als conturns da tschains bass han tut

las vischnancas cumprovà l'onn 2016 ina buna quota da la grevezza da tschains da sut 4 pertschient.

Quota da l'indebitament brut

Cun ina valur in zic pli bassa da 77,76 pertschient (2015: 85,89 pertschient) è tuttina vegnida cuntanschida ina buna valur. Nagina vischnanca n'ha gi ina valur critica da passa 200 pertschient e mo 1 vischnanca ha gi ina nauscha quota da l'indebitament brut tranter 150 e 200 pertschient. Percunter han 14 vischnancas cumprovà ina valur fitg buna sut 50 pertschient.

Quota d'investiziun

La quota d'investiziun è stada 20,42 pertschient ed ha inditgà in'activad d'investiziun ch'è puspè pli ferma cumpareglià cun l'onn precedent. Las differenzas tranter las vischnancas èn dentant stadas grondas. 4 vischnancas (Panaduz, Flearda, Vaz sut e Tusaun) han demussà in'activad d'investiziun debbla da sut 10 pertschient ed 8 vischnancas (Calanca, Val S. Pieder, Urmagn, Sursaissa Mundaun, Tumleatga, Luzein, Claustra-Serneus e Tschappina) ina fitg ferma da passa 30 pertschient.

Refurma da vischnancas – votaziuns davart fusiuns

Per il 1. da schaner 2018 èn entradas en vigur las fusiuns da las vischnancas **da Breil, da Bravuogn Filisur e da Tusaun.**

La vischnanca da Breil è sa furmada da las anteriuras vischnancas d'Andiast, Breil e Vuorz, quella da Bravuogn Filisur da Bravuogn e da Filisur e la vischnanca da Tusaun da Tusaun e da Mut. Pia datti l'onn 2018 108 vischnancas politicas en noss chantun.

En 68 vischnancas exista ultra da quai ina vischnanca burgaisa. Ils documents actualisads davart ils projects da fusiun currentes, concludids e realisads chattais Vus sin nossa pagina d'internet: www.afg.gr.ch > Rumantsch > Fusiuns da vischnancas.

Revisiun totala da la lescha da vischnancas

La nova lescha da vischnancas entra en vigur il 1. da fanadur 2018. Il pli tard per quest termin vegn mess a disposiziun in nov model d'ina constituziun. Per quest termin vegnin nus er ad actualisar las recumandaziuns praticas, ils mussavias e las directivas.

Sut quest link chattais Vus la nova lescha da vischnancas.

Link: [nova lescha da vischnancas](#)

Link: [Ginfo 2/2017](#)

Gugent As renviain nus a la Ginfo 2/2017, en la quala nus avain explitgà a Vus las adattaziuns las pli impurtantas, As avain rendi attent a libertads legislativas ed ad in eventual basegn d'agir.



Finanzstatistik der Bündner Gemeinden, Finanzkennzahlen 2016

Gemeinde HRM1	Einwohner	Steuerfuss	Selbstfinanzierung / Einwohner in Franken	Selbstfinanzierungsgrad in %	Selbstfinanzierungsanteil in %	Kapitaldienstanteil in %	Zinsbelastungsanteil in %	Bruttoverschuldungsanteil in %	Investitionsanteil in %	Nettovermögen (+) -schuld (-) / Einwohner in Franken	
Albula/Alvra	1'331	100.000	2'789	435.64	25.89	3.30	-3.20	32.12	19.35	9'464	
Andeer	948	90.000	1'495	258.54	13.67	11.49	-0.95	130.48	10.91	-2'082	
Andiast	204	125.000	2'353	168.20	33.16	9.96	-5.41	6.85	47.78	6'815	
Avers	168	110.000	3'879		25.49	8.71	2.45	125.19	16.73	2'367	
Bergün/Bravuogn	503	130.000	2'506		23.51	6.14	-0.76	155.61	30.59	492	
Bever	616	80.000	1'681	94.87	20.90	11.30	-3.89	0.00	24.85	7'598	
Bregaglia	1'537	90.000	2'405	166.73	17.47	6.78	-0.90	24.60	24.82	3'940	
Breil/Brigels	1'263	100.000	2'704	110.22	31.38	4.86	-1.57	18.67	32.30	2'902	
Brusio	1'122	85.000	1'386	125.06	15.84	7.20	-0.76	45.85	18.19	-3'374	
Buseno	92	130.000	4'481	108.05	39.14	12.21	-1.30	76.97	43.11	6'903	
Cama	572	70.000	967	939.73	17.62	9.78	-0.72	133.62	5.07	-2'265	
Castaneda	273	95.000	1'151	56.79	22.66	3.99	-0.39	0.72	35.96	7'754	
Casti-Wergenstein	52	130.000	3'247	143.65	31.30	2.94	-0.38	76.01	30.38	1'231	
Celerina/Schlarigna	1'499	50.000	3'045	74.46	22.89	4.21	-6.70	0.00	30.56	46'132	
Churwalden	1'998	90.000	1'398	224.46	20.50	4.12	-6.71	49.92	20.77	8'087	
Conters i.P.	221	70.000	1'176	149.80	15.42	27.21	1.25	3.53	23.37	15'634	
Davos	11'060	103.000	2'727	156.84	28.91	6.18	-2.38	111.76	26.35	2'452	
Disentis/Mustér	2'098	120.000	1'323	202.10	19.65	3.21	-0.80	57.10	13.93	-792	
Donat	214	120.000	739	364.10	11.47	11.47	-2.68	-9.98	33.51	6.16	10'339
Falera	608	75.000	2'178	173.67	22.06	2.55	-4.12	13.33	20.60	11'755	
Felsberg	2'547	98.000	899	63.76	21.41	6.68	-1.41	48.83	32.11	151	
Ferrera	79	70.000	10'081	127.91	22.93	13.07	0.30	128.39	29.60	19'677	
Filisur	458	130.000	1'907	118.56	19.68	9.27	-0.91	187.07	21.20	-9'382	
Fläsch	691	80.000	1'317	407.60	24.08	2.12	-3.71	0.03	27.05	3'770	
Furna	215	130.000	1'906	192.26	20.93	-6.61	-11.76	5.58	20.44	7'316	
Fürstenu	345	100.000	1'216	1'396.76	25.47	-0.95	-1.59	0.00	5.15	10'606	
Grono	1'023	105.000	1'304	384.41	24.47	17.12	0.79	176.10	8.68	-7'591	
Haldenstein	1'030	95.000	723	119.86	16.54	-4.08	-5.29	66.64	22.83	5'059	
Hinterrhein	68	75.000	676	36.31	9.35	-5.38	-17.49	5.81	46.11	21'664	
Jenins	902	93.000	976	638.56	21.05	3.27	-0.32	60.94	8.85	2'085	
Küblis	860	110.000	1'010	55.54	19.83	-2.13	-6.20	0.51	34.29	4'593	
La Punt-Chamues-ch	745	77.500	1'917	538.51	17.34	-0.90	-4.94	106.24	9.84	18'320	
Laax	1'725	58.000	2'791		27.84	-1.95	-4.93	0.00	16.15	12'234	
Lantsch/Lenz	538	90.000	9'077	936.70	51.41	7.81	-1.93	78.17	19.69	813	
Leggia	161	120.000	765		13.33	6.60	-0.59	32.60	0.00	959	
Lohn	44	130.000	2'696	361.63	24.65	2.00	-4.65	70.89	12.71	8'221	
Lostallo	785	90.000	1'332	182.47	25.39	0.08	-3.58	65.34	47.55	3'253	
Lumnezia	2'068	105.000	2'087	173.74	28.57	3.86	-2.92	16.56	24.83	9'794	
Madulain	216	85.000	2'306	232.99	16.98	-4.36	-4.36	37.49	8.25	22'654	
Maienfeld	2'835	77.000	1'313	203.28	24.28	1.74	-3.23	28.85	21.90	5'023	
Maladers	523	110.000	652	43.38	12.41	8.07	-1.97	144.25	30.90	-2'058	
Mathon	51	100.000	2'116	285.46	17.35	1.17	-9.27	2.47	8.78	41'402	
Medel (Lucmagn)	385	70.000	4'430	505.57	36.08	1.67	-0.97	11.61	12.44	5'676	
Mesocco	1'354	87.000	1'128	160.34	11.32	1.56	-4.57	183.11	13.96	-4'683	
Mutten	67	130.000	2'532	53.13	21.00	9.40	-2.02	87.33	46.35	1'963	
Nufenen	150	105.000	1'579	62.73	15.46	6.65	-1.87	154.26	32.88	3'970	
Pontresina	2'197	85.000	2'926	154.96	23.85	15.50	-1.13	19.98	20.09	9'867	
Poschiavo	3'534	95.000	730	126.86	11.04	6.92	-0.97	52.00	11.76	-480	
Rongellen	61	30.000	2'908	296.04	27.06	-2.35	-7.74	15.26	11.14	29'040	
Rossa	148	80.000	3'581	63.55	45.33	45.43	-0.55	116.87	67.29	-4'250	
Rothenbrunnen	304	100.000	1'271	560.94	23.91	7.21	-2.01	113.27	9.19	9'130	
Roveredo	2'484	110.000	1'095		24.55	8.00	0.12	138.47	23.90	698	
Safiental	897	105.000	1'394	225.84	14.39	6.90	-1.45	106.59	29.87	1'655	
Sagogn	702	112.000	1'223	47.44	23.52	2.30	-2.10	109.60	48.20	3'799	
Samedan	2'980	95.000	3'257	551.00	36.66	4.79	-9.32	156.74	12.50	-4'623	
Samnaun	758	100.000	2'605	227.59	12.77	7.98	-1.39	179.81	8.60	650	
San Vittore	788	95.000	2'031		38.94	7.75	-0.18	44.32	15.51	4'963	
S-chanf	694	75.000	4'766	234.03	34.15	3.73	-3.03	51.62	23.82	6'701	
Scharans	818	110.000	1'056	1'289.88	16.58	5.91	-0.69	1.71	4.08	5'534	
Schiers	2'627	120.000	883	133.13	17.95	7.75	-0.62	123.58	20.08	801	
Schluen	624	90.000	3'145		48.12	0.89	-1.34	0.00	17.29	16'510	
Schmitten	245	130.000	707	120.46	8.27	1.15	-1.36	6.20	23.83	7'050	
Seewis i.P.	1'397	110.000	981	819.29	20.58	8.64	-2.50	22.58	26.61	3'561	
Sils i.D.	926	110.000	421	1'157.31	7.77	-0.11	-4.75	0.00	3.65	2'512	
Sils i.E./Segl	714	80.000	3'392	413.87	20.82	10.64	-5.20	25.06	8.72	7'476	
Silvaplana	1'054	67.000	3'716	117.74	22.90	6.60	-6.28	4.27	23.42	15'478	
Soazza	353	60.000	2'086	772.87	23.36	11.04	-1.01	141.81	17.90	-5'939	
Splügen	377	95.000	2'473	290.69	23.57	4.99	-5.72	119.01	15.63	3'581	
St. Moritz	5'084	60.000	2'774	62.18	19.25	4.76	-12.25	10.70	28.58	3'840	
Sta. Maria i.C.	110	120.000	2'185	499.68	33.00	6.84	1.64	98.98	14.62	4'522	
Sufers	126	60.000	2'708	51.45	19.31	21.92	-0.34	162.40	43.93	-5'548	
Sumvitg	1'216	105.000	689	79.62	11.79	0.59	-0.43	91.41	24.71	2'548	
Trin	1'340	100.000	770	3'355.29	15.08	3.97	-2.55	117.12	22.39	-161	
Trun	1'180	105.000	1'015	39.88	17.27	3.41	-0.12	96.83	41.51	1'683	
Tschiertschen-Praden	327	120.000	1'750	137.50	16.98	-2.19	-6.17	11.90	17.02	12'395	
Tujetsch	1'285	95.000	2'280	107.03	23.86	2.49	0.30	8.88	28.59	8'384	
Val Müstair	1'538	120.000	1'254	179.58	15.35	4.84	-3.63	35.62	23.20	5'287	
Valsot	876	95.000	3'865	261.96	30.24	-0.38	-4.07	12.74	23.29	9'799	
Vaz/Obervaz	2'716	80.000	4'435	187.73	24.69	2.62	-1.63	44.17	21.46	6'395	
Verdabbio	156	130.000	315	14.63	5.57	14.01	1.37	156.59	44.50	-5'373	
Waltensburg/Vuorz	333	130.000	2'299	75.87	29.87	-2.25	-5.76	48.71	43.53	3'276	

Finanzstatistik der Bündner Gemeinden, Finanzkennzahlen 2016

Gemeinde HRM1	Einwohner	Steuerfuss	Selbstfinanzierung / Einwohner in Franken	Selbstfinanzierungsgrad in %	Selbstfinanzierungsanteil in %	Kapitaldienstanteil in %	Zinsbelastungsanteil in %	Bruttoverschuldungsanteil in %	Investitionsanteil in %	Nettovermögen (+) -schuld (-) / Einwohner in Franken
Zillis-Reischen	391	70.000	2'245	72.99	18.47	6.64	0.44	167.06	26.77	-3'735
Zizers	3'431	90.000	1'289	128.19	27.70	8.51	-2.00	0.00	28.53	3'251
Zuoz	1'214	85.000	1'397	22.39	17.22	0.77	-3.94	52.82	48.94	1'971
Kanton GR HRM1 (84 Gemeinden)	92'249	96.458	2'042	149.30	23.12	5.34	-3.60	62.16	23.76	4'241
		Max	10'081.48	3'355.29	51.41	45.43	2.45	187.07	67.29	46'132
		Min	315.38	14.63	5.57	-6.61	-17.49	0.00	0.00	-9'382

Gemeinde HRM2	Einwohner	Steuerfuss	Selbstfinanzierung / Einwohner in Franken	Selbstfinanzierungsgrad in %	Selbstfinanzierungsanteil in %	Kapitaldienstanteil in %	Zinsbelastungsanteil in %	Bruttoverschuldungsanteil in %	Investitionsanteil in %	Nettoschuld (+) -vermögen (-) / Einwohner in Franken
Arosa	3'219	90.000	2'134	124.81	20.89	11.81	0.75	82.84	23.42	-4'985
Bonaduz	3'229	88.000	1'445		26.07	4.90	0.15	31.26	0.00	-4'346
Calanca	192	90.000	1'680	119.09	20.20	11.75	-0.14	42.19	30.79	-23'098
Cazis	2'132	120.000	1'011	737.58	17.59	14.82	0.43	45.86	11.91	-2'964
Chur	34'880	90.000	948	195.71	14.39	7.06	1.43	100.81	10.62	-8'637
Domat/Ems	8'043	90.000	1'349	172.09	27.16	7.81	-0.03	16.68	28.98	-4'867
Domleschg	1'954	110.000	311	11.66	6.14	1.68	-0.01	29.99	40.67	-6'711
Fideris	622	120.000	1'347	862.99	27.33	25.32	1.02	79.66	20.53	-2'916
Flerden	247	120.000	514		9.27	4.70	0.13	23.92	4.73	-13'278
Flims	2'722	90.000	1'317	115.27	12.95	2.62	0.06	54.80	15.79	-8'597
Grüsch	2'049	90.000	93	10.20	2.26	3.77	0.38	125.09	29.71	21
Illanz/Glion	4'736	100.000	387	50.27	6.34	1.51	0.10	68.32	20.12	-3'831
Jenaz	1'168	100.000	861	280.99	22.29	17.97	0.41	37.12	11.91	-2'251
Klosters-Serneus	4'476	90.200	2'571	60.66	26.29	31.65	0.11	60.14	47.88	-11'933
Landquart	8'854	95.000	750	499.87	18.15	9.19	1.60	121.64	10.19	-1'395
Luzern	1'550	95.000	1'927	105.53	28.10	8.34	0.06	15.86	46.60	-7'956
Malans	2'310	80.000	1'095	485.91	23.29	2.16	-0.01	23.96	14.09	-10'867
Masein	478	120.000	821	142.86	16.28	4.46	-0.21	10.75	16.44	-5'397
Obersaxen Mundaun	1'147	100.000	3'926	170.70	32.98	10.40	-0.04	9.48	35.97	-9'057
Rhâzüns	1'463	110.000	431	899.77	8.69	3.10	-0.12	78.07	24.73	-779
Scuol	4'638	100.000	1'704	118.56	18.45	19.11	1.07	70.48	22.15	-3'552
Surses	2'356	100.000	6'386	316.01	38.58	11.37	0.47	48.06	26.04	-12'655
Tamins	1'201	100.000	924	154.52	19.40	8.09	1.10	119.52	18.33	-1'539
Thuis	3'044	115.000	865	178.99	12.68	6.93	1.54	101.03	9.88	-99
Trimmis	3'301	90.000	420	183.98	11.55	11.94	0.49	86.56	18.57	-1'448
Tschappina	128	100.000	739	14.69	11.37	9.68	-0.03	30.78	49.24	-13'721
Untervaz	2'491	95.000	1'362	454.56	24.99	6.37	1.08	87.26	9.53	-3'003
Urmein	147	50.000	216	29.36	4.71	17.29	-0.10	14.56	34.35	-25'670
Vals	984	100.000	1'435	58.43	16.20	16.48	0.69	161.80	32.63	5'264
Zernez	1'540	84.000	2'271	118.05	20.74	11.73	0.09	128.22	21.13	-1'864
Kanton GR HRM2 (30 Gemeinden)	105'301	97.407	1'252	144.62	18.72	9.93	0.80	77.76	20.42	-5'933
		Max	6'385.75	899.77	38.58	31.65	1.60	161.80	49.24	5'263.63
		Min	93	10.20	2.26	1.51	-0.21	9.48	0.00	-25'670

Kanton GR (114 Gemeinden)	197'550	96.708
---------------------------	---------	--------