

Inschigneria ed industria da construcziun (part 1)

■ En il temp modern tempriv designava il term «inschigneria» surtut l'architectura militara (fortificaziuns). Il 19avel tschientaner è l'inschigneria stada segnada da la correcziun da flums e da la construcziun da vias e viafiers. A l'entschatta dal 20avel tschientaner è alura s'establida la noziun «inschigneria da construcziun», colliada stretgamain cun l'industria da construcziun.

Inschigneria

La noziun inschigneria cumpiglia la summa da las enconuschentschas e cumpetenzas dals inschigners. Il term inschigner cumpara per l'emprima giada en il temp medieval e designava en il 14avel tschientaner ils constructurs talians spezialisads en las novas tecnicas dad ovras militaras e da fortificaziuns urbanas.

En il 16avel tschientaner designava il term inschigneria l'architectura militara (*architectura militaris*). En reacziun als midaments provocads en la tecnica da guerra tras las armas da feu han ins concepì a partir dal 15avel tschientaner novs elements da construcziun e novs sistems da fortificaziun, las uschenumnadas bastiuns. Lur architects sa numnavan inschigners. Els operavan en servetsch d'in suveran, d'in cussegl da burgais u d'in chau militar. Els construivan fortificaziuns per la defensiu e manavan l'assedi u cussegliavan il cumandant durant l'attatga. Questa funcziun cuntanschevan els suenter ina carriera militara, per part sco uffiziers cun experienscha da guerra, u suenter ina furmaziun sco tagliacrappa, impressaris u architects.

Per construir fortificaziuns stuevan ils inschigners avair bunas enconuschentschas dal disegn perspectiv e da l'architectura civila. Els stuevan era dumagnar ils roms geometria, aritmetica e mecanica. Il Grischun ha fatg l'emprima enconuschentscha cun l'inschigneria moderna a Müsch enturn il 1530, ed il 1603 ha sveglià l'immensa fortezza da Fuentes, construida en vischinanza da Colico, temas politic-militar (bocchada dal transit tras ils Spagnols sco smanatscha permanenta). Durant ils Scumbigls grischuns è vegnida construida a Landquart la fortezza da Rohan tenor ils principis da l'inschigneria militara moderna. Per la citad da Turitg ha realisà Johann Ardüser in sistem da bastiuns. En il 18avel tschientaner ha regi stagnaziun en il Grischun. La construcziun u renovaziun da vias è vegnida tralascada. Menziun speziala tranter ils paucs palazs erigids en il 18avel tschientaner merita il Palazzo Salis (1765–74) a Buond.

Las transformaziuns radicalas da las structuraz statalas e l'industrialisaziun han manà era en Svizra al svilup d'ina inschigneria moderna. Il 1837 è vegnida fundada la Societad svizra dals inschigners ed architects (confundatur: Richard La Nicca) ed il 1877 la Societad grischuna dals inschigners ed architects cun l'intent da promover il barat d'experienschas e l'examinaziun da projects pli grond. La furmaziun dals inschigners ha surpiglià a partir dal 1855 il Politecnicum federal a Turitg. Els inschigners han



Tavla or dal cumpendi geometric da Johann Ardüser (1627).

promovì sin il plaun politic la furmaziun tecnica ed èn sa dotads d'ina basa scientifica inspirada dal model franzos, quai ch'ha modifigà l'identitad d'ina profesiun liada a novas disciplinas.

Entaifer il Grischun han ils inschigners operà sco emploiads technics u sco mandataris specificis. Els vegnivan engaschads en la construcziun da vias, viafiers e punts, per correcziuns da flums (Rain) sco era per l'elavuraziun dad ovras da cartografia e mesiraziun (p.ex. Johann Wilhelm Coaz). Las incumbensas da construcziun, raras fin a la Segunda Guerra mundiala, vegnivan ademplidas da las truppas federalas da genia. Menziun speziala en la construcziun da vias e punts en il Grischun meritan Richard La Nicca, Simeon Bavier, Adolf e Friedrich von Salis ed Ulysses von Gugelberg, en la construcziun da viafiers Achilles Schucan, Friedrich Hennings, Giovanni Gilli, Peider Saluz e Robert Maillart. Exponentes grischuns da l'inschigneria actuala èn Christian Menn, Dialma J. Bänziger, Walter Bieler, Jürg Conzett, Jürg Buchli.

Quai che valeva anc en il 19avel tschientaner sco inschigneria è vegni subsummà a partir dal 1909 sut la noziun inschigneria da construcziun. Dapi la refurma da la Scuola politecnica federala da Turitg il 1998 cumpiglia l'inschigneria 15 singuls curriculum da studi, la subdivisiun tradiziunala è vegnida remplazzada.

Bruno Meyer

Johann Ardüser

* 25 da favrer 1585 a Tavau, † 28 da mars 1665 a Turitg, reformà, da Tavau e da Turitg (1620). Figl da Christen, scrivant d'armada, e da Drina nata Portmann. ∞ 1624 Elisabeth nata Ziegler, vaiva da Johann Jakob Holzhalb. Davart sia furmaziun ha nudà Ardüser en ses cumpendi

da geometria cumpari il 1627 ses viadis a l'ester e sias activitads praticas tar uffiziers ed architects, oravant tut tar il general Camillo Caracciolo, Principe d'Avelino a Napel († 1617). Alura inschigner per il colonel Bernhard Schaffalitzki da Württemberg en servetsch venezian, pli tard svedais. Sin recumandaziun da Schaffalitzki ha la citad da Turitg engaschà Ardüser il 1620 sco inschigner da citad per las novas lavurs da fortificaziun. Ardüser ha era surpiglià incumbensas ed expertisas da l'exteriur, per exempel per fortificaziuns en il Grischun ed a Schafusa. Il 1642 ha el cumenzà a realisar, en collavuraziun difficila cun Hans Georg Werdmüller (1616–1678), la fortificaziun da Turitg. Commemember dal Cussegl grond da Turitg a partir dal 1657. Ses cumpendis «Geometriae theoricae et practicae» (1627) ed «Architectura von Vestungen» (1651) dattan perditga dal vast orizzont d'Ardüser. Anc bier pli impurtantas èn dentant sias collecziuns d'agens plans e da skizzas estras, archivadas il schaner 1665 en la Biblioteca municipale da Turitg (oz Biblioteca centrala). Quellas cumpiglian plans da citads e da fortezzas da l'entira Europa sco era disegns da construcziuns sacralas e profanas, da colonnadas, portals, funtaunas, monuments sepulcralis ed altars. La part principala concerna la citad da Roma e mussa che Ardüser sto avair passentà ses temp da furmaziun betg mo a Napel, mabain er a Roma tar ils architects tessenais Domenico Fontana e Carlo Maderno. Dunsainas d'auters plans regardan edifizis impurtants en divers lieux en l'ulteriura Italia, en la Germania dal Sid ed a Turitg. Il 1627 aveva Ardüser exprimi l'intenziun d'edir ina «Architectura civilis», in'idea ch'el ha però bandunà. Constructur presuntiv da la Rohanschanze sper Landquart.

Adolf Reinle

Richard La Nicca

* 16 d'avust 1794 a Stussavgia Neukirch, † 27 d'avust 1883 a Cuira, da Sarn e Cuira. Figl da Christian, plevon a Stussavgia, Neukirch e Tenna, e dad Anna nata Gredig. ∞ 1) Ursula nata Fischer, figlia da Cyprian, colonel e speditur, da Cuira, 2) Cäcilia nata Hössli, figlia da Johann Jacob, podestat a Tegl (1781), da Novagnas. Scuola chantunala a Cuira 1809. Litinent en il regiment svizzer da Victor Emanuel I en il Piemunt. Studi da scienzas technicas a l'Università da Tubinga 1816–18. Sco assistent da Giulio Pocabelli en la construcziun da la via commerciala dal S. Bernardin (1818–21) ha el participà tranter auter a la realisaziun dal remartgabel Ponte Vittorio Emanuele da la vart meridionala dal pass. Suenter in onn da studi a l'Università da Minca (1822–23), è el stà il 1823–53 emprim inschigner chantun dal Grischun. Sco tal ha el dirigì la construcziun dad impurtantas vias da pass (Gügli, Malögia, Bernina) e la reconstrucziun dad abitadis destruids da bovas (part nova da Favugn, a partir dal 1843) u d'incendis (part nova da Tusaun, a partir dal 1845). Il 1826 ha el projectà la correcziun dal Rain en la Tumleasta (exequida a partir dal 1832). Directur da la fortezza al Pass da Son Gliezi a partir dal 1831 e sco tal responsabel per l'amplificaziun da quella. Confundatur da la Societad svizra dals inschigners ed architects 1837. Il 1839 ha el concepì ses emprim project per ina lingia da viafier sur il Pass dal Spleia. A partir dal 1845 ha La Nicca alura concentrà ses plans per ina viafier tras las Alps sur il Lucmagn main aut. El è stà inschigner da la cumissiun da la Linth 1840–63 ed ha projectà l'emprima correcziun da las ausas dal Giura 1840–42, realisada tranter il 1868 ed il 1891. El ha prendì part a la Guerra da la Lia separatista 1847 sco cu-

mandant da las truppas da genia en il Tessin ed alura sco colonel federal da genia. Il 1853 è el daventà directur tecnic da la Viafier dal sidost Rorschach-Cuira. Els plans per realisar ina lingia da viafier da Flüelen a Mustér respectivamain da Cuira a Mustér e sur il Lucmagn, propagà dad el sco alternativa a la Viafier dal Gotard tranter il 1858 ed il 1871, n'han percurter betg gi success.

Jürg Conzett

Ulysses Gugelberg von Moos

* 20 da fanadur 1809 (Ulysses Rudolf) a Maiavilla, † 20 da schaner 1875 a Maiavilla, reformà, da Maiavilla. Figl d'Andrea, curatur da la citad da Maiavilla, e da Flandrina nata Jecklin von Hohenrealta. ∞ Elisabeth nata Jecklin von Hohenrealta. Gimnasi a Cuira, alura studis d'inschigneria a Minca e Turitg. Collavuratur da Richard La Nicca a partir dal 1833. Constructur da punts spezialisà (Tardis/Ragaz, Viamala, punt da viafier en lain sur il Rain a Ragaz e.a.), survegliader da drenaschas (Rain, Linth, Giura). Uffizier da genia, sco tal inschigner dal champ militar federal a Thun (1844) ed inschigner da divisiun. Inschigner da la nova Scuola chantunala a Cuira 1847. Inspectur da construcziun da la Viafier dal sidost. Constructur da la Chasa da cura a San Murezzan Bagn e participà a la construcziun dal nov bogn da cura a Buorn.

Adolf Collenberg

Adolf von Salis-Soglio

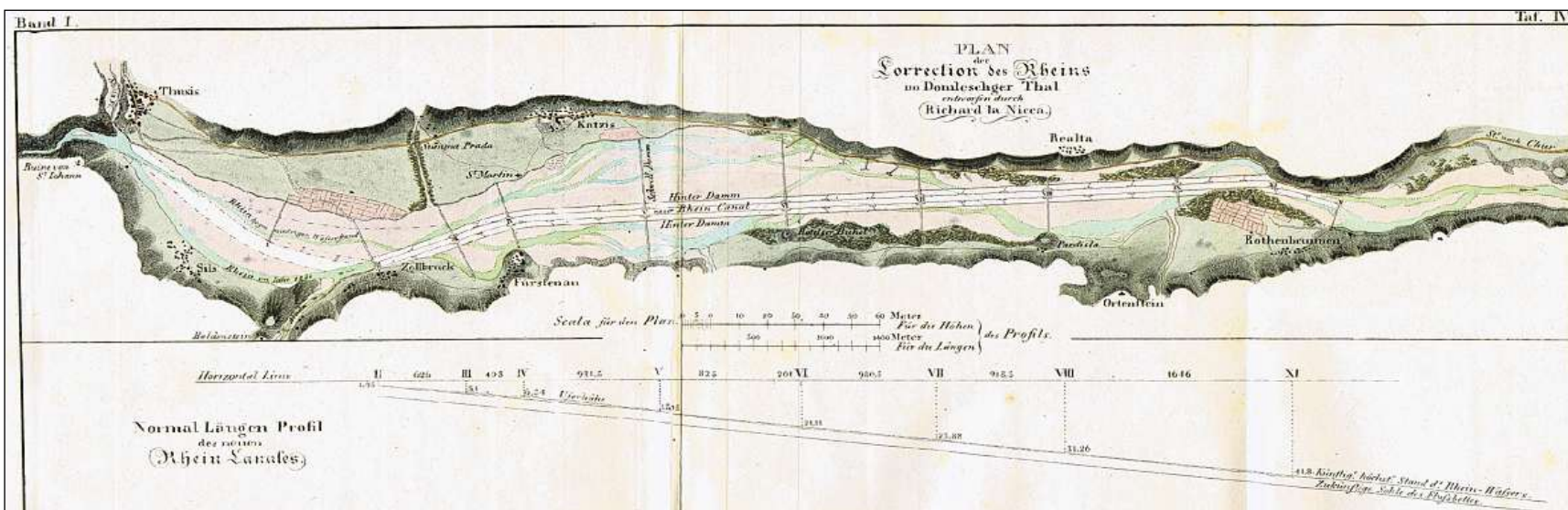
* 22 da favrer 1818 a Maastricht, † 5 da matg 1891 a Berna, reformà, da Cuira. Figl da Hieronymus. ∞ 1) 1847 Regina Constantia nata von Albertini († 1850), figlia da Christoph von Albertini, 2) 1854 Anna Margaretha nata Bavier, da Cuira. Finiziun dals studis d'inschigner da construcziun a Vienna 1839. Inschigner districtual a Spleia. Adjunct da l'inschigner superiur Richard La Nicca e successur da quel 1854–71. Sut la direcziun da Salis-Soglio èn vegnidas construidas las vias dal Bernina, da l'Alvra, dal Flüela e dal Fuorn. A medem temp ha el dirigì las lavurs da finiziun per la correcziun dal Rain en la Tumleasta e la construcziun dals rempars da l'Anugl e dal Glogn. Dal 1871–91 è el stà inspectur da construcziun superiur federal a Berna, a partir dal 1884 inspectur da la correcziun da las ausas dal Giura e dal Rain e vicepresident da la cumissiun da la Linth. Il 1883 è cumparida sia ovra fundamentala «Das Schweizerische Wasserbauwesen».

Jürg Conzett

Friedrich von Salis-Soglio

* 17 da favrer 1825 a Tavau, † 23 da schaner 1901 a Cuira, reformà, da Cuira e Soglio. Figl da Johann Baptista, inspectur da vias, e dad Elisabeth nata Buol, da Tavau. ∞ 1856 Anna nata Schreiber, da Tusaun. Scolas a Cuira, studi da scienzas d'inschigner a Minca. Inschigner a Spleia 1852, da l'emprim district stradal dal chantun Grischun 1857–71, ed inschigner superiur chantun 1871–93 en successiun dad Adolf von Salis-Soglio, president da la Societad grischuna dals inschigners ed architects 1880–96. Publicaziuns tranter auter davart l'industria da minieras e la cartografia. Sut sia direcziun èn vegnidas realisadas impurtantas vias da colliaziun (ca. 500 km en fin il 1874): tranter auter la via dal Fuorn, la via tras la Tumleasta ed il Meir sco era numerusas vias communalas. Commemember dal Club alpin svizzer (president da la secziun Rezia 1873–93).

Peter Conradin von Planta



Correcziun dal Rain en la Tumleasta. Plan da Richard La Nicca (1829).

Lexicon Istoric Retic

Il LIR cumpiglia bundant 3100 artgels da geografics, tematics, artgels da familias e biografias) davart l'istorgia grischuna/retica e la Rumantschia. Editura: Fundaziun Lexicon Istoric Svizzer; versiun online: www.e-lir.ch; versiun stampada: www.casanova.ch u en mintga libreria.