

# Lavina: forza da la natira pussanta

Co duain e pon ins sa proteger cunter il privel alv?

■ Durant l'enviern crescha puspè il privel da lavinas, oravant tut cur ch'i ha dà blera naiv e cur ch'in vent ferm buffa. En tals cas e suenter ina lavina po in cumportament correct salvar vitas. Ed ina buna prevenziun tar la protecziun da la chasa spargna malemperviadads e custs. Il «Portal da privels» sin la plattform [www.ch.ch](http://www.ch.ch) cuntogna tips nizzaivels co ch'ins duai sa cumportar en cas da lavinas e co ch'ins sa protegia il meglier cunter eventuals donn. Lavinas èn in dals gronds privels da la natira en il territori alpin ferm populà. Ellas pon tutgar chasas, abitudis e vias da trafic, uschia er pistas da skis. Ils servetschs da segirezza locals da las vischnancas



respectivamain dals territoris da skis èn las instanzas competentas tar dumondas da protecziun da la populaziun. Els prendan las mesiras da segirezza necessarias. Lavinas periclitescan dentant er las persunas che fan sport d'enviern, sch'ellas sa rendan sper las pistas segiradas. Ellas pon vegnir tschiffadas e suterradas da lavinas ubain pon sezzas distatgar lavinas. Mintg'onn moran en Svizra circa 25 persunas tras lavinas.

## Furmaziun e protecziun da lavinas

Lavinas sa distatgan pervia d'instabilitads en la cuverta da naiv, e quai cunzunt suenter navaglias intensivis u en cas che la temperatura s'augmenta fermamain. L'irradiaziun dal sulegl ed il vent, ma er costas fitg spundivas laschan gugent distatgar lavinas. Ellas pon ir a val spontanamain u vegnir chaschunadas da l'uman. La protecziun cunter lavinas ha la finamira da proteger umans, abitudis ed indriz d'infrastructura cunter las massas da naiv. Tar la protecziun cunter lavinas vegni differenzià tranter la protecziun architectonica, planisatorica, forestala e temporara. Senza protecziun cunter lavinas na fiss ina vita en la furma actuala betg pli imaginabla en las Alps. Las vischnancas, ils chantuns e la confederaziun prendan mesiras per reducir uschè bain sco pussaivel il privel da lavinas.

## Viver en ina zona da privel

Tge pon ils umans che vivan en ina zona da privel da lavinas far per sa proteger cunter questa forza da la natira? Tar la vischnanca (plan da zonas) u tar ils posts spezialisads chantunals per privels da la natira vegn ins a savair sche l'atgna chasa sa chatta en ina zona periclitada. Sin chartas da privel da lavinas èn territoris, nua ch'igl exista in scumond da construir, marcads cun cotschen. Edifizis



Chasa cun cugn da lavinas.

WIKIPEDIA/PAEBI

ch'existan gia en questas zonas èn periclitadas da lavinas. Da consequenza èn periclitadas er las persunas dadens e dador quests edifizis. En territoris da privel marcads cun blau èn las permissiuns da construcziun colliadas cun cundiziuns architectonicas. Las persunas èn periclitadas dador, strusch dentant a l'intern da quests edifizis. Donn d'edifizis èn pussaivels, pon dentant vegnir minimads cun mesiras architectonicas.

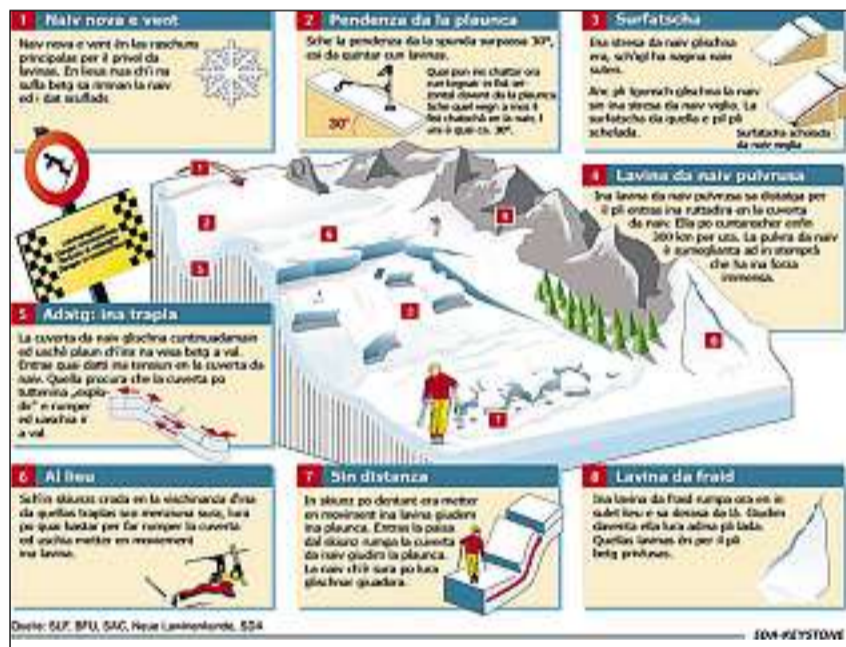
Eventuals mesiras da protecziun vi d'edifizis pon esser: paraids da la vart da la muntogna rinforzadas cunter la pressiu da lavinas; naginas averturas da la chasa da la vart da la muntogna; construcziun da rempars u cugn da sparter la naiv; concepziun speziala da las averturas da portas e da fanestras; orientaziun speziala e lieu spezial per l'edifizis; nagina utilisaziun da parts da la chasa periclitadas per intents d'abitar (restricziun da l'utilisaziun en il register funsil). Distatgas da lavinas èn uschenumnads eveniments elementars. Ils donn vegnan curvids da l'assicuranza chantunala d'edifizis ch'è obligatorica en differents chantun, uschè er en il Grischun.

Sch'ins abita en ina chasa u en in'abitaziun en la zona da privel cotschna u blaua, duess ins resguardar ils suandants puncts, avant che l'enviern cumenza: – segirar ch'ins possia s'infurmar da tut temp davart avvertiments e davart la fin da tals. Il meglier èsi da tegnair adina a disposiziun ils numers da telefon e las adressas d'internet correspondentas (autoritad communal, servetsch da lavinas, servetschs dad sms e.u.v.). – segirar ch'ins è cuntanschibla u cuntanschibel da tut temp. Ha la vischnanca u

il servetsch da lavinas il numer da telefon actual?

- controllar sche las portas e las fanestras pon vegnir segiradas (p.ex. barcuns);
- controllar sch'i dat localitads al plau-

- sclerir sch'ins po abitar tar amias e tar amis ubain tar enconuschentas e tar enconuschents ordaifer il territori periclità, sche l'avvertiment ha lieu a temp.



Survista dals privels da lavina.

SLF TAVAU

terren / al plau sutterrann, nua ch'ins po abitar durant in per di;

- controllar ch'ins haja avunda provisiun d'urgenza. Èn avant maun reservas da victualias per intgins dis e meds d'illuminaziun da reserva (lampa da maun, chandailas e.u.v.); È emplenida l'apoteca da chasa?
- verifitgar sch'ins po retrair infurmaziuns or da questas localitads e contactar l'autoritad communal / il servetsch da lavinas;

## Sa proteger e sa tegnair vi da las reglas

Tgi che fa sport d'enviern sper las pistas, sa mova en il territori betg segirà ed è pia exponì al privel da lavinas. Sch'ins vul ir cun skis ni cun aissa sper las pistas segiradas, ston ins resguardar ils suandants princips per reducir la ristga da lavinas: – s'infurmar davart il privel da lavinas actual;

– adattar l'agen cumportament a la situaziun;

– s'equipar cun utensils per cas d'urgenza: detectur da victimas da lavinas, pala da lavinas e sondas.

– restar en cas da dubi sin la pista u bandunar la pista be cun in gruppa che vegn manada d'ina guida u d'in guid professiuнал;

– far in curs da lavinas per planisar la tura, per giuditgar il territori e per salvar las camaratas ed ils camarats.

Sin las paginas d'internet da l'Institut da naiv e lavinas (SLF) a Tavau e da «White Risk» (in program dal SLF e da l'assicuranza SUVA) chatt'ins ulteriuras infurmaziuns utilis areguard la prevenziun da lavinas per persunas che fan sport da naiv, uschia per exempel er en furma d'ina scolaziun da lavinas interactiva.

## Avvertiment ed alarm

Las vischnancas, respectivamain il servetsch local da lavinas u da pistas, èn responsabls per ils avvertiments e per las mesiras en cas d'ina situaziun da privel. Els ordineschan las mesiras necessarias da bloccada u d'evacuaziun ed almeschan la populaziun. Las decisius vegnan prendidas sa basond sin differents criteris. In da quels è il bulletin da lavinas da l'Institut da naiv e lavinas a Tavau.

Duas giadas il di publicgescha il SLF il bulletin da lavinas ed infurmescha davart il privel da lavinas en las Alps svizras. Il bulletin sa drizza a: servetschs da segirezza locals da las vischnancas e dals territoris da skis ch'èn responsabls per las mesiras da segirezza e per la protecziun da la populaziun; sportistas ed a sportists d'enviern che sa movan en il territori malsegì; vasts circuls da la populaziun, per che quels possian sa preparar sin l'eventuala situaziun da privels u sin las ordas dals servetschs da segirezza. Per quest intent datti sper la charta uffiziala da privels er anc ina charta d'icons simplifitgada.

Ils bulletins da lavinas regiunals pon ins tadlar mintgamai a partir da las 8.00 sin [www.slf.ch](http://www.slf.ch) ni sut il numer da telefon 187. Ensemen cun la SUVA ha'l SLF publictà er l'app «White Risk mobile». L'applicaziun porscha tut las infurmaziuns actualas davart il privel da lavinas.

**La preschentaziun:**  
Dossier «Lavinas»

**Dapli infurmaziuns:**  
[chatta.ch/?hiid=1172](http://chatta.ch/?hiid=1172)  
[www.chattà.ch](http://www.chattà.ch)

## Differents sorts da lavinas

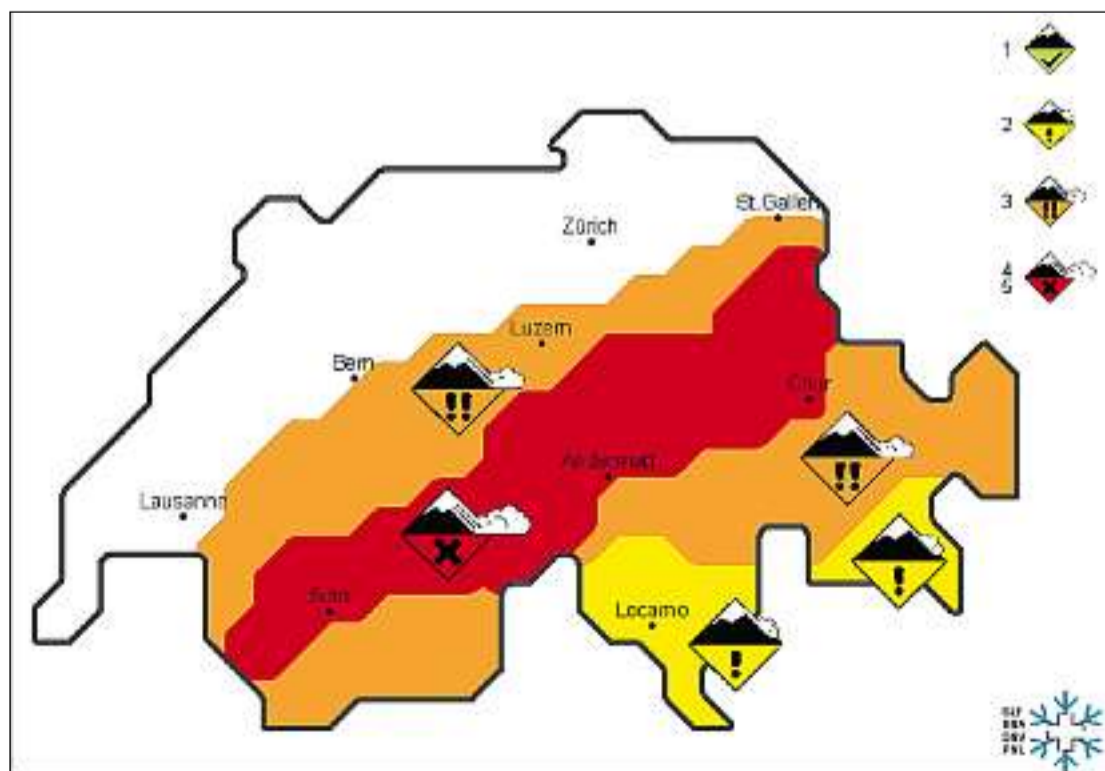
Tut tenor las circumstanzas externas, sco la temperatura, il vent, la massa da naiv u er la stippezza dal terrain, pon sa furmar differents tips da lavinas:

La **lavina da ruttiva** è la pli privlusa lavina per ils sportists d'enviern. Ella vegn chaschunada d'in stgarp en la cuverta da naiv che sbova lura aval. Per il pli vegn la lavina messa en moviment da sportists d'enviern.

La **lavina da fruid** sa distatga en in sulet punct. Pli aval ch'ella sa mova e pli lada ch'ella daventa. Lavinas da fruid sa distatgan da sasez durant ch'i naiva u curt suenter. Magari las pon metter en moviment er sportists d'enviern. Ultra da quai pon talas lavinas sa distatgar cur ch'i dat sulegl e la cuverta da naiv vegn stgaudada. La cuverta sura da naiv na tegn betg pli e sa distatga da quella suten. Per il pli capita quai en la vischinanza da grip-pa.

Ina **lavina da naiv pulvurusa** mesauna cuntanscha spert ina sveltezza dad 80 km/h. Al cumenzament cula ella mo. Entras sia forza chaschunan ils pitschens cristals da naiv però turnigls davart la lavina, uschia ch'i sa furma ina nivla da pulvra da naiv. La lavina survegn il caracter d'in stemprà cun fermes vents che pon sufflar enturn pigns u devastar chasas. Pli taissa che la planca è e pli sperta che la lavina daventa. Ella po cuntanscher ina sveltezza da 300 km/h e chaschuna gronds donn.

**Lavinas da naiv bletscha** sa distatgan per ordinari da sasez. Quai succeda savens suenter ch'igl ha pluvi ubain sch'igl è chaud durant il di. Talas lavinas èn pli frequentas la primavaira. Ellas sa furman cur che aua entra tranter las singulas stresas da naiv. Quella fa che la cuverta sura sa distatga da la cuverta suten e ruschna a val.



Charta d'icons simplifitgada che rend attent als privels da lavina:  
1 = minimal  
2 = moderà  
3 = considerabel  
4 = grond  
5 = fitg grond.